

# รายงานผลการปฏิบัติตามมาตรการป้องกันและแก้ไขผลกระทบสิ่งแวดล้อม และมาตรการติดตามตรวจสอบผลกระทบสิ่งแวดล้อม (ระยะดำเนินการ)

ระหว่างเดือนสิงหาคม-ธันวาคม 2565

ชื่อโครงการ : จัดสรรที่ดิน เดอะ ริช พรีเมียม แอท เกาะแก้ว

(The Rich Premium @ KOHKEAW)

ที่ตั้งโครงการ : ถนนทางหลวงชนบทหมายเลข 3030 หมู่ที่ 4 ตำบลเกาะแก้ว  
อำเภอเมืองภูเก็ต จังหวัดภูเก็ต

ชื่อเจ้าของโครงการ : บริษัท โมเดิร์น 79 จำกัด

ที่อยู่เจ้าของโครงการ : 1/100 หมู่ 5 ตำบลฉลอง อำเภอเมืองภูเก็ต จังหวัดภูเก็ต



จัดทำโดย

บริษัท เพียว แอควา จำกัด

เลขที่ 77 ถนนหงษ์หยกอุทิศ ตำบลตลาดใหญ่ อำเภอเมืองภูเก็ต จังหวัดภูเก็ต 83000

โทรศัพท์/โทรสาร : 076-609273, 062-404-4565 อีเมล : pure.aqua@yahoo.com

ธันวาคม 2565



# รายงานผลการปฏิบัติตามมาตรการป้องกันและแก้ไขผลกระทบสิ่งแวดล้อม และมาตรการติดตามตรวจสอบผลกระทบสิ่งแวดล้อม (ระยะดำเนินการ)

ระหว่างเดือนสิงหาคม-ธันวาคม 2565

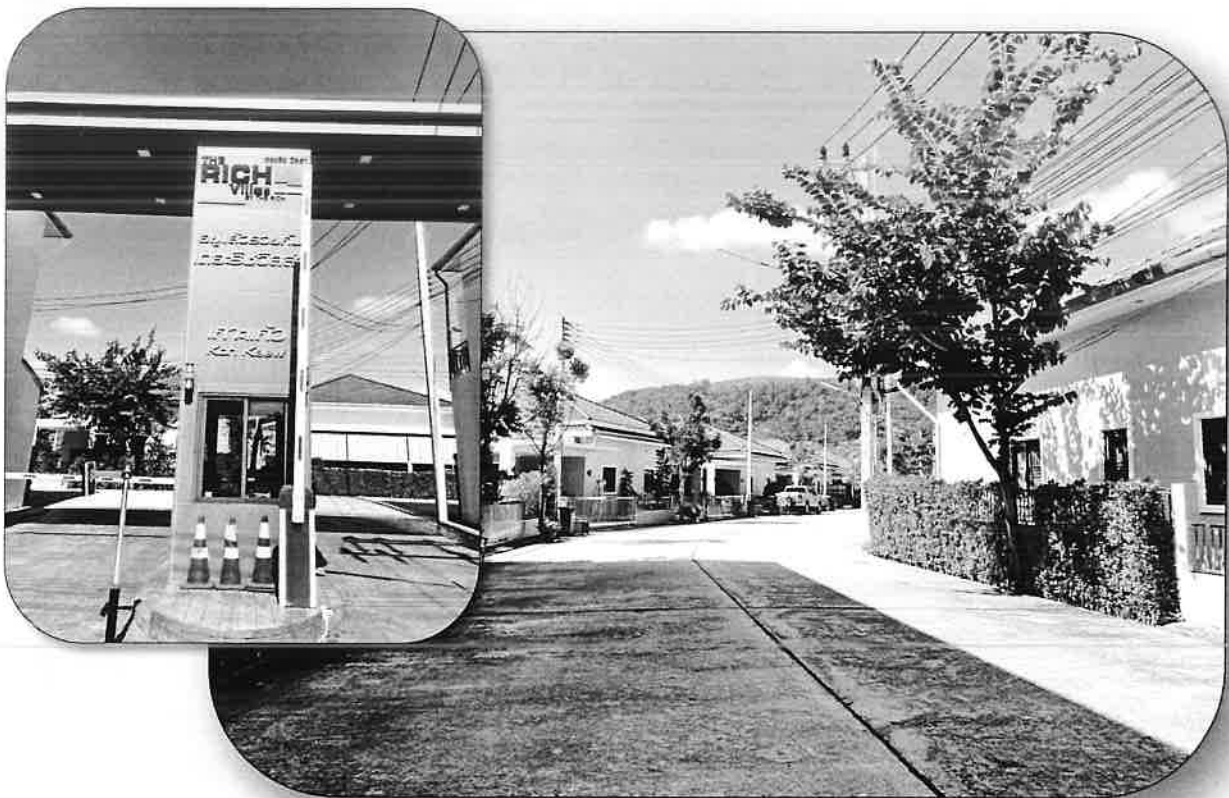
ชื่อโครงการ : จัดสรรที่ดิน เดอะ ริช พรีเมียม แอท เกาะแก้ว

(The Rich Premium @ KOHKEAW)

ที่ตั้งโครงการ : ถนนทางหลวงชนบทหมายเลข 3030 หมู่ที่ 4 ตำบลเกาะแก้ว  
อำเภอเมืองภูเก็ต จังหวัดภูเก็ต

ชื่อเจ้าของโครงการ : บริษัท โมเดิร์น 79 จำกัด

ที่อยู่เจ้าของโครงการ : 1/100 หมู่ 5 ตำบลฉลอง อำเภอเมืองภูเก็ต จังหวัดภูเก็ต



จัดทำโดย

บริษัท เพียว แอควา จำกัด

เลขที่ 77 ถนนห้วยกอกุทิศ ตำบลตลาดใหญ่ อำเภอเมืองภูเก็ต จังหวัดภูเก็ต 83000

โทรศัพท์/โทรสาร : 076-609273, 062-404-4565 อีเมล : pure.aqua@yahoo.com

ธันวาคม 2565





หนังสือมอบอำนาจ

ทำที่ บริษัท เพียว แอควา จำกัด  
77 ถนนพหลโยธิน ตำบลตลาดใหญ่  
อำเภอเมืองภูเก็ต จังหวัดภูเก็ต

วันที่ 1 เดือน สิงหาคม พ.ศ. 2565

โดยหนังสือฉบับนี้ ข้าพเจ้า บริษัท โมเดิร์น 79 จำกัด โดยนายสิริวัชม์ ลิขิตชวลักษณ์ กรรมการผู้มีอำนาจลงนามผูกพันบริษัท (ผู้มอบอำนาจ) สำนักงานใหญ่ ตั้งอยู่เลขที่ 1/100 หมู่ที่ 5 ตำบลคลองอำเภอเมืองภูเก็ต จังหวัดภูเก็ต ขอมอบอำนาจให้ บริษัท เพียว แอควา จำกัด ผู้มีสิทธิจัดทำรายงานเกี่ยวกับการศึกษาและมาตรการป้องกันและแก้ไขผลกระทบกระเทือนต่อคุณภาพสิ่งแวดล้อม ในใบอนุญาตเลขที่ 21/2564 โดย นางสาววรเกศ เลี้ยวตระกูล กรรมการผู้มีอำนาจกระทำการแทน สำนักงานเลขที่ 77 ถนนพหลโยธิน ตำบลตลาดใหญ่ อำเภอเมืองภูเก็ต จังหวัดภูเก็ต เป็นผู้มอบอำนาจในการ

1. ดำเนินการจัดทำรายงานผลการปฏิบัติตามมาตรการป้องกันและแก้ไขผลกระทบสิ่งแวดล้อมและมาตรการติดตามตรวจสอบคุณภาพสิ่งแวดล้อม ของโครงการจัดสรรที่ดิน เดอะ ริช พรีเมียม แอท เกาะแก้ว (The Rich Premium @ KOHKEAW) ที่ตั้ง หมู่ที่ 4 ทางหลวงชนบทหมายเลข 3030 ตำบลเกาะแก้ว อำเภอเมือง จังหวัดภูเก็ต

2. เป็นผู้มอบอำนาจติดต่อประสานงาน และลงลายมือชื่อในเอกสารที่ยื่นเสนอรายงานผลการปฏิบัติตามมาตรการป้องกันและแก้ไขผลกระทบสิ่งแวดล้อมและมาตรการติดตามตรวจสอบคุณภาพสิ่งแวดล้อมให้กับหน่วยงานอนุญาตตามพระราชบัญญัติส่งเสริมและรักษาคุณภาพสิ่งแวดล้อมแห่งชาติ (ฉบับที่ 2) พ.ศ. 2561

แทนข้าพเจ้า จนเสรีการ และข้าพเจ้า ยอมรับผัดชอบในการที่ผู้รับมอบอำนาจของข้าพเจ้าได้ทำไปตามที่มอบอำนาจเสมือนหนึ่งข้าพเจ้า ได้ทำด้วยตนเอง เพื่อเป็นหลักฐาน ข้าพเจ้า ได้ลงลายมือชื่อและประทับตราบริษัท ไว้เป็นสำคัญต่อหน้าพยาน

บริษัท โมเดิร์น 79 จำกัด  
**MODERN 79**  
COMPANY LIMITED

(นายสิริวัชม์ ลิขิตชวลักษณ์)  
กรรมการผู้มีอำนาจลงนามผูกพันบริษัท

ลงชื่อ วรเกศ เลี้ยวตระกูล ผู้รับมอบอำนาจ  
(นางสาววรเกศ เลี้ยวตระกูล) Pure Aqua Co., Ltd.  
กรรมการผู้มีอำนาจลงนามผูกพันบริษัท

ลงชื่อ มลทิยา เจียรนัย พยาน  
(นางสาวมลทิยา เจียรนัย)

ลงชื่อ นฤเบศ นาคัน พยาน  
(นายณฤเบศ นาคัน)



บริษัท เพียว แอควา จำกัด  
PURE AQUA CO., LTD

77 หมู่ 7 ห้วยกอทึบ ต.ตลาดใหญ่ อ.เมืองภูเก็ต 83000 โทร./แฟกซ์ 076-609273 E-mail : pure.aqua@yahoo.co.com  
77 Hongyok Utid Road T.Taladyai A.Muang Phuket 83000 Tel./Fax. 076 609273 E-mail : pure.aqua@yahoo.co.com

หนังสือรับรองการจัดทำรายงานผลการปฏิบัติตามมาตรการป้องกันและแก้ไขผลกระทบสิ่งแวดล้อมและ  
มาตรการติดตามตรวจสอบคุณภาพสิ่งแวดล้อม  
โครงการจัดสรรที่ดิน เดอะ ริช พรีเมียม แอท เกาะแก้ว (The Rich Premium @ KOHKEAW)

วันที่ 20 เดือน ธันวาคม พ.ศ. 2565

หนังสือรับรองฉบับนี้ขอรับรองว่า บริษัท เพียว แอควา จำกัด เป็นผู้จัดทำรายงานผลการปฏิบัติ  
ตามมาตรการป้องกันและแก้ไขผลกระทบสิ่งแวดล้อมและมาตรการติดตามตรวจสอบคุณภาพสิ่งแวดล้อม โครงการ  
จัดสรรที่ดิน เดอะ ริช พรีเมียม แอท เกาะแก้ว (The Rich Premium @ KOHKEAW) ของ บริษัท โมเดิร์น 79  
จำกัด ประจำเดือนสิงหาคม-ธันวาคม พ.ศ. 2565 โดยมีคณะผู้จัดทำรายงาน ดังต่อไปนี้

ผู้จัดทำรายงาน	ลายมือชื่อ	ตำแหน่ง
นางสาววรเกศ เลี้ยวตระกูล		ผู้บริหารด้านวิชาการ
นายณัฐนาถ พยัคฆา		เจ้าหน้าที่ด้านสิ่งแวดล้อม
นางสาวมลธิษา เจียรนัย		เจ้าหน้าที่ด้านสิ่งแวดล้อม
นายเอกรัตน พรหมเพ็ญ		เจ้าหน้าที่ด้านสิ่งแวดล้อม
นางสาวอรุษา วทัญญู		เจ้าหน้าที่ด้านสิ่งแวดล้อม

ขอแสดงความนับถือ

วรเกศ เลี้ยวตระกูล  
(นางสาววรเกศ เลี้ยวตระกูล)  
กรรมการผู้จัดการ

บริษัท เพียว แอควา จำกัด  
Pure Aqua Co., Ltd.



อาศัยอำนาจตามความในพระราชบัญญัติส่งเสริมวิชาชีพวิทยาศาสตร์และเทคโนโลยี พ.ศ. ๒๕๕๑

สภาวิชาชีพวิทยาศาสตร์และเทคโนโลยี

ออกใบอนุญาตนี้ไว้เพื่อแสดงว่า

**นางสาววรเกศ เลี้ยวตระกูล**

มีสิทธิประกอบวิชาชีพวิทยาศาสตร์และเทคโนโลยีควบคุม

ภายใต้บทบัญญัติแห่งกฎหมายและข้อบังคับของสภาวิชาชีพวิทยาศาสตร์และเทคโนโลยี

สาขาการวิเคราะห์ผลกระทบสิ่งแวดล้อมด้านวิทยาศาสตร์และการควบคุมมลพิษ

ประเภทผู้เชี่ยวชาญด้านติดตามตรวจสอบมาตรการด้านสิ่งแวดล้อม

ตามใบอนุญาตเลขทะเบียน ๖๕๒๐๑๒๘๐๓๗

ตั้งแต่วันที่ ๓ ตุลาคม ๒๕๖๕ ถึง ๓ ตุลาคม ๒๕๖๘

เลขที่สมาชิก ๕๔๑๓๐๐๑๖๘



( ผศ.ดร.นันทิกา สุนทรไชยกุล )

เลขาธิการสภาวิชาชีพวิทยาศาสตร์และเทคโนโลยี



( ผศ.ดร.บุญส่ง ไช้เกษ )

นายกสภาวิชาชีพวิทยาศาสตร์และเทคโนโลยี

ที่ กค 026744



สำนักงานทะเบียนหุ้นส่วนบริษัทจังหวัดภูเก็ต

กรมพัฒนาธุรกิจการค้า กระทรวงพาณิชย์

## หนังสือรับรอง

ขอรับรองว่าบริษัทนี้ ได้จดทะเบียนเป็นนิติบุคคล ตามประมวลกฎหมายแพ่งและพาณิชย์  
เมื่อวันที่ 11 มกราคม 2556 ทะเบียนนิติบุคคลเลขที่ 0835556000339

ปรากฏข้อความในรายการตามเอกสารทะเบียนนิติบุคคล ณ วันออกหนังสือนี้ ดังนี้

1. ชื่อบริษัท บริษัท โมเดิร์น 79 จำกัด
2. กรรมการของบริษัทมี 1 คน ตามรายชื่อดังต่อไปนี้
  1. นายสิริวัชม์ ลิขณ์ชลภักษ์/
3. จำนวนหรือชื่อกรรมการซึ่งลงชื่อผูกพันบริษัทได้คือ กรรมการหนึ่งคนลงชื่อและประทับตราสำคัญของบริษัท/
- 4.ทุนจดทะเบียน 40,000,000.00 บาท / สี่สิบล้านบาทถ้วน
5. สำนักงานใหญ่ ตั้งอยู่เลขที่ 1/100 หมู่ 5 ตำบลฉลอง อำเภอเมืองภูเก็ต จังหวัดภูเก็ต/
6. วัตถุประสงค์ของบริษัทมี 25 ข้อ ดังปรากฏในเอกสารแนบท้ายหนังสือรับรองนี้ จำนวน 2 แผ่น โดยมีลายมือชื่อ

นายทะเบียนซึ่งรับรองเอกสารเป็นสำคัญ

ออกให้ ณ วันที่ 20 เดือน ตุลาคม พ.ศ. 2565

(นายชัยมงคล พุกข้อมรกุล)

บริษัท โมเดิร์น 79 จั

MODERN 79  
COMPANY LIMITED

รับรองสำเนาถูกต้อง

(นายสิริวัชม์ ลิขณ์ชลภักษ์)

คำเตือน : ผู้ใช้ควรตรวจสอบข้อความที่ปรากฏในหนังสือรับรองฉบับนี้ทุกครั้ง



กรมพัฒนาธุรกิจการค้า กระทรวงพาณิชย์  
Department of Business Development  
Ministry of Commerce

ก้าวสู่ธุรกิจ  
สู่ดิจิทัล

Leading Business  
Towards Digital  
Transformation





ที่ ภค. 026744



สำนักงานทะเบียนหุ้นส่วนบริษัทจังหวัดภูเก็ต

กรมพัฒนาธุรกิจการค้า กระทรวงพาณิชย์

## หนังสือรับรอง

ข้อควรทราบ ประกอบหนังสือรับรอง ฉบับที่ ภค. 026744

1. นิติบุคคลนี้ได้ส่งงบการเงินปี 2564
2. หนังสือรับรองเฉพาะข้อความที่ห้าง/บริษัทได้นำมาจดทะเบียนไว้เพื่อผลทางกฎหมายเท่านั้น ขอเท็จจริงอื่น ๆ ที่ควรหาไว้พิจารณา
3. นายทะเบียนอาจเพิกถอนการจดทะเบียน ถ้าปรากฏว่าข้อความอันเป็นสาระสำคัญของทะเบียนไม่ถูกต้อง หรือเป็นเท็จ

สำเนาถูกต้องสำหรับจัดทำรายงานผลการปฏิบัติตามมาตรการป้องกันและแก้ไขผลกระทบสิ่งแวดล้อม  
และมาตรการติดตามตรวจสอบคุณภาพสิ่งแวดล้อม โครงการจัดสรรที่ดิน โดย บริษัท พรีเมียม แอท เกาะแก้ว

บริษัท โมเดิร์น 79 จำกัด  
**MODERN 79**  
COMPANY LIMITED  
รับรองสำเนาถูกต้อง

  
(นายสิริวัชร์ สิทธิชลภักษ์)



กรมพัฒนาธุรกิจการค้า กระทรวงพาณิชย์  
Department of Business Development  
Ministry of Commerce

ก้าวสู่ดิจิทัล  
สู่ยุคดิจิทัล

Leading Business  
Towards Digital  
Transformation



ร.2 (ฉบับแก้ไข)

รายละเอียดวัตถุประสงค์

20/10/2565

วัตถุประสงค์ทั่วไป

- (1) ซื้อ จัดหา รับ เช่า เช่าซื้อ ก่อกรรมสิทธิ์ ครอบครอง ปรับปรุง ใช้ และการจัดการโดยประการอื่น ซึ่งทรัพย์สินใดๆ ตลอดจน ดอกผลของทรัพย์สินนั้น
- (2) ขาย โอน จำนอง จำนำ แลกเปลี่ยน และจำหน่ายทรัพย์สินโดยประการอื่น
- (3) เป็นนายหน้า ตัวแทน ตัวแทนค้าต่างในกิจการและธุรกิจทุกประเภท เว้นแต่ในธุรกิจประกันภัย การหาสมาชิกให้สมาคม และการค้าหลักทรัพย์
- (4) กู้ยืมเงิน เบิกเงินเกินบัญชีจากธนาคาร นิติบุคคล หรือสถาบันการเงินอื่น และให้กู้ยืมเงินหรือให้เครดิตด้วยวิธีการอื่น โดยจะมีหลักประกันหรือไม่ก็ตาม รวมทั้งการรับ ออก โอน และสละหลังตัวเงิน หรือตราสารที่เปลี่ยนมือได้อย่างอื่น เว้นแต่ในธุรกิจธนาคาร ธุรกิจเงินทุน และธุรกิจ เครดิตฟองซิเอร์
- (5) ทำการจัดตั้งสำนักงานสาขาหรือแต่งตั้งตัวแทน ทั้งภายในและภายนอกประเทศ
- (6) เข้าเป็นหุ้นส่วนจำกัดความรับผิดชอบในห้างหุ้นส่วนจำกัด เป็นผู้ถือหุ้นในบริษัทจำกัด และบริษัทมหาชนจำกัด

วัตถุประสงค์ประกอบธุรกิจบริการ

- (7) ประกอบกิจการรับเหมาก่อสร้างอาคาร อาคารพาณิชย์ อาคารที่พักอาศัย สถานที่ทำการ โรงงาน สะพาน เขื่อน เขื่อนกั้นน้ำ และงานก่อสร้างอย่างอื่นทุกชนิด รวมทั้งรับทำงานโยธาทุกประเภท
- (8) ประกอบกิจการโรงแรม ภัตตาคาร บาร์ ไนท์คลับ
- (9) ประกอบกิจการขนส่งและขนถ่ายสินค้า และคนโดยสารทั้งทางบก ทางน้ำ ทางอากาศ ทั้งภายในประเทศ และระหว่างประเทศ รวมทั้งรับบริการนำของออกจากท่าเรือตามพิธีศุลกากรและการจัดการขนถ่ายสินค้า
- (10) ประกอบกิจการนำเที่ยว รวมทั้งธุรกิจที่เกี่ยวข้องกับการนำเที่ยว
- (11) ประกอบกิจการบริการจัดเก็บ รวบรวม จัดทำ จัดพิมพ์และเผยแพร่สถิติ ข้อมูลทางเกษตรกรรม อุตสาหกรรม พาณิชยกรรม การเงิน การตลาด รวมทั้งวิเคราะห์และประเมินผลในการดำเนินงาน
- (12) ประกอบกิจการบริการทางด้านกฎหมาย ทอเลเมซ ทางวิศวกรรม ทางสถาปัตยกรรม รวมทั้งกิจการโฆษณา
- (13) ประกอบธุรกิจบริการรับคำปรึกษาหารือ ความรับผิดชอบ และปฏิบัติตามสัญญาของบุคคลอื่น รวมทั้งรับบริการคำปรึกษาบุคคล ซึ่งเดินทางเข้ามาในประเทศหรือเดินทางไปต่างประเทศตามกฎหมายว่าด้วย คนเข้าเมือง กฎหมายว่าด้วยภาษีอากร และกฎหมายอื่น
- (14) ประกอบธุรกิจบริการรับเงินที่ปรึกษาและให้คำแนะนำปัญหาเกี่ยวกับด้านบริหารงานพาณิชยกรรม อุตสาหกรรม รวมทั้งปัญหาการผลิต การตลาด และจัดจำหน่าย
- (15) ประกอบกิจการรับดูแลและดูแลผลประโยชน์ เก็บผลประโยชน์และจัดการทรัพย์สินให้บุคคลอื่น
- (16) ประกอบกิจการโรงพยาบาลเอกชน สถานพยาบาล รักษาคนไข้และผู้ป่วยเจ็บ รับทำการฝึกสอนและอบรมทางด้านวิชาการเกี่ยวกับการแพทย์และการอนามัย
- (17) ประกอบกิจการก่อสร้างและจัดจำหน่ายภาพยนตร์ โรงภาพยนตร์ และโรงมหรสพอื่น สถานที่ตากอากาศ สนามกีฬา สระว่ายน้ำ โบว์ลิ่ง
- (18) ประกอบกิจการให้บริการซ่อมแซม บำรุงรักษา ตรวจสอบ อัดฉีด พ่นน้ำยากันสนิมสำหรับยานพาหนะทุกประเภท รวมทั้งบริการติดตั้ง ตรวจสอบ และแก้ไขอุปกรณ์ ป้องกันวินาศภัยทุกประเภท
- (19) ประกอบกิจการซักรีดเสื้อผ้า ตัดผม แต่งผม เสริมสวย
- (20) ประกอบกิจการรับจ้างถ่ายรูป ล้างอัดขยายรูป รวมทั้งเอกสาร
- (21) ประกอบกิจการสถานบริการอาบอบนวด
- (22) ประกอบกิจการประมูลเพื่อรับจ้างทำของ ตามวัตถุประสงค์ทั้งหมด ให้แก่บุคคล คณะบุคคล นิติบุคคล ส่วนราชการ และองค์การของรัฐ

บริษัท โมเดิร์น 79 จำกัด  
MODERN 79  
COMPANY LIMITED  
รับรองการออกข้อ  
(นายสิริวัชม์ สีขันธ์ชุกษ์)



กรมพัฒนาธุรกิจการค้า กระทรวงพาณิชย์  
Department of Business Development  
Ministry of Commerce

ก้าวสู่มาตรฐาน  
สู่ดิจิทัล

Leading Business  
Towards Digital  
Transformation





วัตถุประสงค์ของ ห้างหุ้นส่วน/บริษัท นี้ มี 25 ข้อ ดังนี้

(23) ประกอบธุรกิจซื้อขายที่ดิน จัดสรรที่ดิน ตลอดจนให้คำปรึกษาเกี่ยวกับที่ดิน

(24) ประกอบกิจการพัฒนาอสังหาริมทรัพย์เป็นอาคารชุด, อพาร์ทเมนต์

(25) ประกอบกิจการซื้อขาย อสังหาริมทรัพย์ จัดสรรที่ดิน จัดสรรบ้านและที่ดิน ฯ

สำเนาถูกต้องสำหรับจัดทำรายงานผลการปฏิบัติงานและการป้องกันและแก้ไขผลกระทบสิ่งแวดล้อม  
และมาตรการติดตามตรวจสอบคุณภาพสิ่งแวดล้อม โครงการจัดสรรที่ดิน เดอะ ริช พรีเมียม แอท เกาะแก้ว

บริษัท โมเดิร์น 79 จำกัด  
**MODERN 79**  
COMPANY LIMITED  
รับรองสำเนาถูกต้อง

(นายสิริวัฒน์ สีหะมงคลรักษ์)



สำเนาบัตรประชาชน

(ข้อมูลส่วนบุคคลได้รับความคุ้มครอง ห้ามเปิดเผยตามกฎหมาย)

สำเนาทะเบียนบ้าน

(ข้อมูลส่วนบุคคลได้รับความคุ้มครอง ห้ามเปิดเผยตามกฎหมาย)

ที่ ๑๓ ๐๒1179



สำนักงานทะเบียนหุ้นส่วนบริษัทจังหวัดภูเก็ต

กรมพัฒนาธุรกิจการค้า กระทรวงพาณิชย์

## หนังสือรับรอง

ขอรับรองว่าบริษัทนี้ ได้จดทะเบียนเป็นนิติบุคคล ตามประมวลกฎหมายแพ่งและพาณิชย์  
เมื่อวันที่ 8 มกราคม 2551 ทะเบียนนิติบุคคลเลขที่ 0835551000209

ปรากฏข้อความในรายการตามเอกสารทะเบียนนิติบุคคล ณ วันออกหนังสือนี้ ดังนี้

1. ชื่อบริษัท บริษัท เพียว แอควา จำกัด
2. กรรมการของบริษัทมี 1 คน ตามรายชื่อต่อไปนี้
  1. นางสาวรศก เลี้ยวตระกูล/
3. จำนวนหรือชื่อกรรมการซึ่งลงชื่อผูกพันบริษัทได้คือ กรรมการหนึ่งคนลงนามมือชื่อและประทับตราสำคัญของบริษัท/

4.ทุนจดทะเบียน 1,000,000.00 บาท / หนึ่งล้านบาทถ้วน

5. สำนักงานใหญ่ ตั้งอยู่เลขที่ 77 ถนนพหลโยธิน ตำบลตลาดใหญ่ อำเภอเมืองภูเก็ต จังหวัดภูเก็ต

6. วัตถุประสงค์ของบริษัทมี 27 ดังปรากฏในเอกสารแนบท้ายหนังสือรับรองนี้ จำนวน 2 แผ่น โดยมีลายมือชื่อนายทะเบียนซึ่งรับรองเอกสารเป็นสำคัญ

ออกให้ ณ วันที่ 25 เดือน สิงหาคม พ.ศ. 2565

เพียว แอควา จำกัด  
Pure Aqua Co., Ltd.

วรกมล เลี้ยวตระกูล

(นายบุญปลุก คงสุข)

นายทะเบียน

คำเตือน : ผู้ใช้ควรตรวจสอบข้อความที่พิมพ์หนังสือรับรองฉบับนี้ทุกครั้ง



กรมพัฒนาธุรกิจการค้า กระทรวงพาณิชย์  
Department of Business Development  
Ministry of Commerce

ก้าวสู่อนาคต  
สู่ดิจิทัล

Leading Business  
Towards Digital  
Transformation



ที่ ภค. 021179



สำนักงานทะเบียนหุ้นส่วนบริษัทจังหวัดภูเก็ต

กรมพัฒนาธุรกิจการค้า กระทรวงพาณิชย์

## หนังสือรับรอง

ขอคารทราบบ ประกอบหนังสือรับรอง ฉบับที่ ภค. 021179

1. นิติบุคคลนี้ได้ส่งงบการเงินปี 2564

2. หนังสือรับรองเฉพาะข้อความที่ห้าง/บริษัทได้นำมาจดทะเบียนไว้เพื่อผลทางกฎหมายเท่านั้น ขอเตือนให้ผู้ยื่นข้อเท็จจริงที่ควรหาไว้พิจารณาฐานะ

3. นายทะเบียนอาจเพิกถอนการจดทะเบียน ถ้าปรากฏว่าข้อความอันเป็นสาระสำคัญของทะเบียนไม่ถูกต้อง หรือเป็นเท็จ

บริษัท แอควา จำกัด  
Pura Aqua Co., Ltd.

จรงค์ เสงี่ยมกุล



กรมพัฒนาธุรกิจการค้า กระทรวงพาณิชย์  
Department of Business Development  
Ministry of Commerce

ก้าวสู่ธุรกิจ  
ยุคดิจิทัล

Leading Business  
Towards Digital  
Transformation



๑๖

## รายละเอียดวัตถุประสงค์

## วัตถุประสงค์ทั่วไป

- (1) รับ จัดหา รับ เปร เท้าซื้อ เครื่องมือเครื่องใช้ เครื่องอุปโภคบริโภค และบริการจัดการโดยประการอื่น บริษัทฯ พยายามที่จะ
- สนองความปรารถนาของทรัพย์สินนั้น
- (2) ขาย โอน จำนอง จำนำ แลกเปลี่ยน และจำหน่ายทรัพย์สินโดยประการอื่น
- (3) เป็นนายหน้า ตัวแทน ตัวแทนค้าต่างในกิจการและธุรกิจทุกประเภท เว้นแต่ในธุรกิจประกันภัย การหาสมาชิกให้สมาคม และการค้าปลีกทรัพย์สิน
- (4) กู้ยืมเงิน เบิกเงินเกินบัญชีจากธนาคาร นิติบุคคล หรือสถาบันการเงินอื่น และให้กู้ยืมเงินหรือให้เครดิตด้วยวิธีอื่น
- โดยจะมีหลักประกันหรือไม่ก็ตาม รวมทั้งการรับ ออก โอน และสละหนี้สิน หรือตราสารที่เปลี่ยนมือได้อย่างอื่น
- เว้นแต่ในธุรกิจธนาคาร ธุรกิจเงินทุน และธุรกิจเครดิตฟองซิเอร์
- (5) ทำการจัดตั้งสำนักงานสาขาหรือแต่งตั้งตัวแทน ทั้งภายในและภายนอกประเทศ
- (6) เข้าเป็นหุ้นส่วนจำกัดความรับผิดชอบในห้างหุ้นส่วนจำกัด เป็นผู้ถือหุ้นในบริษัทจำกัด และเป็นผู้ถือหุ้นในหน่วยงานจำกัด
- โดยที่ประสงค์ประกอบธุรกิจบริหาร
- (7) ประกอบกิจการรับเหมาก่อสร้างอาคาร อาคารพาณิชย์ อาคารที่พักอาศัย สถานที่ทำการ สถานที่พักผ่อน เว้น อื่นๆ อีก
- และงานก่อสร้างอย่างอื่นทุกชนิด รวมทั้งรับทำงานโยธาทุกประเภท
- (8) ประกอบกิจการโรงแรม ก่อตาดคาร บาร์ ไนท์คลับ
- (9) ประกอบกิจการขนส่งและขนถ่ายสินค้า และคนโดยสารทั้งทางบก ทางน้ำ ทางอากาศ ทั้งภายในประเทศ
- และระหว่างประเทศ รวมทั้งรับบริการนำของออกจากท่าเรือตามพิธีการและการศุลกากร และการขนส่งทุกชนิด
- (10) ประกอบกิจการบริการจัดเก็บ รวบรวม จัดทำ บัตรพิมพ์และเอกสารสถิติ ข้อมูลในทางเกษตรกรรม อุตสาหกรรม พาณิชยกรรม การเงิน การตลาด รวมทั้งวิเคราะห์และประเมินผลในกิจการ และธุรกิจ
- (11) ประกอบกิจการบริการทางด้านคอมพิวเตอร์ ทางบัญชี การโฆษณา ทางสถาปัตยกรรม รวมทั้งกิจการโฆษณา
- (12) ประกอบธุรกิจบริการรับค้าประกันชีวิต ความปลอดภัย และการปฏิบัติตามสัญญาของบุคคลอื่น
- รวมทั้งรับบริการค้าประกันบุคคล ซึ่งผู้ต้องเข้ามาในปกครองหรือเดินทางออกไปตามประเทศตามกฎหมายว่าด้วยคนเข้าเมือง
- กฎหมายว่าด้วยภาษีอากร และกฎหมายอื่น
- (13) ประกอบธุรกิจบริการรับเป็นพี่เลี้ยงและให้คำแนะนำปัญหาเกี่ยวกับด้านบริหารงานพาณิชยกรรม อุตสาหกรรม
- รวมทั้งปัญหาการผลิต การตลาดและจัดจำหน่าย
- (14) ประกอบธุรกิจเป็นนายจ้างเป็นผู้จัดการและดูแลผลประโยชน์ เก็บผลประโยชน์และจัดการทรัพย์สินให้บุคคลอื่น
- (15) ประกอบกิจการโรงพยาบาลเอกชน สถานพยาบาล รับรักษาคอนไธและผู้ป่วยเจ็บ
- รับทำการฝึกสอนและเรียนทางด้านวิชาการเกี่ยวกับการแพทย์ การอนามัย
- (16) ประกอบกิจการจัดสร้างและจัดจำหน่ายภาพยนตร์ โรงภาพยนตร์ และโรงมหรสพอื่น สถานพักตากอากาศ สนามกีฬา สระว่ายน้ำ โบว์ลิ่ง
- (17) ประกอบกิจการให้บริการซ่อมแซม บำรุงรักษา ตรวจสอบ อัดฉีด พ่นน้ำยากันสนิมสำหรับยานพาหนะทุกประเภท
- รวมทั้งบริการติดตั้ง ตรวจสอบ และแก้ไขอุปกรณ์ ป้องกันวินาศภัยทุกประเภท
- (18) ประกอบกิจการซักรีดเสื้อผ้า ตัดผม แต่งผม เสริมสวย
- (19) ประกอบกิจการรับจ้างถ่ายรูป ล้างอัด ขยายรูป รวมทั้งเอกสาร
- (20) ประกอบกิจการสถานบริการอาบอบนวด
- (21) ประกอบกิจการประมูลเพื่อรับจ้างทำของ ตามวัตถุประสงค์ทั้งหมด ให้แก่บุคคล คณะบุคคล นิติบุคคล ส่วนราชการ และองค์กรของรัฐ





วัตถุประสงค์ของ ห้างหุ้นส่วน/บริษัท นี้ มี.....๒๗.....ข้อ ดังนี้

(๒๒) ประกอบกิจการให้บริการศึกษา วิเคราะห์ และประเมินผลกระทบสิ่งแวดล้อม โครงการและกิจการต่าง ๆ

(๒๓) ประกอบธุรกิจบริการรับเป็นพี่เลี้ยงและให้คำปรึกษาเกี่ยวกับการวิเคราะห์ ประเมินผลกระทบสิ่งแวดล้อม

และมาตรการป้องกันและแก้ไขผลกระทบสิ่งแวดล้อม โครงการและกิจการต่างๆ

(๒๔) ประกอบกิจการรับปรึกษา ออกแบบวิศวกรรมโครงสร้าง รับเหมาก่อสร้าง อื่นๆนอกเหนือจากที่กล่าวมาข้างต้น

(๒๕) ประกอบกิจการให้บริการตรวจสอบ ติดตามผล ออกแบบและเดินระบบบำบัดน้ำเสีย ระบบการจัดการมูลฝอย

และระบบการจัดการสิ่งแวดล้อมอื่น ๆ

(๒๖) ประกอบกิจการสำรวจออกแบบ และวางผังแบ่งแยกที่ดิน

(๒๗) ประกอบกิจการให้บริการจัดตั้งนิติบุคคลหมู่บ้านจัดสรร ออกแบบและจัดตั้งอาคารพาณิชย์

บริษัท เพ็ญ แอควา จำกัด  
Pun Aqua Co., Ltd.

สมเกียรติ เชื้อมังกรกุล



สำเนาบัตรประชาชน และสำเนาทะเบียนบ้าน  
(ข้อมูลส่วนบุคคลได้รับความคุ้มครอง ห้ามเปิดเผยตามกฎหมาย)

## สารบัญ

สารบัญ  
รายงานผลการปฏิบัติตามมาตรการป้องกันและแก้ไขผลกระทบสิ่งแวดล้อม  
และมาตรการติดตามตรวจสอบคุณภาพสิ่งแวดล้อม  
โครงการจัดสรรที่ดิน เดอะ ริช พรีเมียม แอท เกาะแก้ว (The Rich Premium @ KOHKEAW)

	หน้า
สารบัญ	ก
สารบัญรูป	ค
สารบัญตาราง	ง
<b>บทที่ 1 บทนำ</b>	
1 รายละเอียดโครงการ	1-1
2 ความเป็นมาของการจัดทำรายงาน	1-10
3 แผนการดำเนินการตามมาตรการป้องกันและแก้ไขผลกระทบสิ่งแวดล้อม และมาตรการติดตามตรวจสอบคุณภาพสิ่งแวดล้อม	1-11
4 แผนการดำเนินการตามมาตรการป้องกันและแก้ไขผลกระทบสิ่งแวดล้อม และมาตรการติดตามตรวจสอบคุณภาพสิ่งแวดล้อม ในระยะดำเนินการ	1-13
<b>บทที่ 2 ผลการดำเนินการตามมาตรการป้องกันและลดผลกระทบสิ่งแวดล้อม</b>	
1 ทรัพยากรกายภาพ	2-2
2 ทรัพยากรชีวภาพ	2-3
3 คุณค่าการใช้ประโยชน์ของมนุษย์	2-4
4 คุณค่าคุณภาพชีวิต	2-6
<b>บทที่ 3 ผลการติดตามตรวจสอบคุณภาพสิ่งแวดล้อม</b>	
1 การใช้น้ำ	3-2
2 คุณภาพน้ำทิ้ง	3-2
3 การระบายน้ำ	3-2
4 การจัดการมูลฝอยและสิ่งปฏิกูล	3-3

## สารบัญ (ต่อ)

	หน้า
บทที่ 4 สรุปผลการติดตามตรวจสอบคุณภาพสิ่งแวดล้อม	
1 การใช้น้ำ	4-2
2 คุณภาพน้ำทิ้ง	4-2
3 การระบายน้ำ	4-2
4 การจัดการมูลฝอยและสิ่งปฏิกูล	4-3

### ภาคผนวก

ภาคผนวก ก	หนังสือเห็นชอบรายงานผลกระทบสิ่งแวดล้อมเบื้องต้น ใบอนุญาตให้ทำการจัดสรรที่ดิน และใบอนุญาตก่อสร้างอาคาร
ภาคผนวก ข	เอกสารสิทธิโฉนดที่ดิน
ภาคผนวก ค	ภาพแสดงรายงานผลการปฏิบัติตามมาตรการป้องกันและแก้ไขผลกระทบสิ่งแวดล้อม
ภาคผนวก ง	ผลวิเคราะห์คุณภาพน้ำทั้งผ่านการบำบัด/น้ำใช้
ภาคผนวก จ	ภาพแสดงรายงานผลการติดตามตรวจสอบคุณภาพสิ่งแวดล้อม

## สารบัญรูป

รูปที่	ชื่อรูป	หน้า
1-1	ผังบริเวณโครงการ	1-3
1-2	ที่ตั้งโครงการ	1-4
1-3	อาณาเขตติดต่อโดยรอบพื้นที่โครงการ	1-5
1-4	สภาพพื้นที่โครงการในปัจจุบัน	1-6



## สารบัญตาราง

ตารางที่	ชื่อตาราง	หน้า
1-1	แผนการดำเนินการตามมาตรการป้องกันและแก้ไขผลกระทบสิ่งแวดล้อม และ มาตรการติดตามตรวจสอบคุณภาพสิ่งแวดล้อม ระยะดำเนินการ โครงการจัดสรร ที่ดิน เดอะ ริช พรีเมียม แอท เกาะแก้ว (The Rich Premium @ KOHKEAW)	1-13
2-1	รายการผลการดำเนินการตามมาตรการป้องกันและลดผลกระทบสิ่งแวดล้อม ใน ระยะดำเนินการ	2-2
3-1	รายการผลการติดตามตรวจสอบคุณภาพสิ่งแวดล้อมของโครงการ ในระยะ ดำเนินการ	3-2
4-1	รายการสรุปผลการติดตามตรวจสอบคุณภาพสิ่งแวดล้อมของโครงการ ในระยะ ดำเนินการ	4-2

## บทที่ 1

## 1. รายละเอียดโครงการ

- 1.1 ชื่อโครงการ : จัดสรรที่ดิน เดอะ ริช พรีเมียม แอท เกาะแก้ว  
(The Rich Premium @ KOHKEAW)
- 1.2 ที่ตั้งโครงการ : ถนนทางหลวงชนบทหมายเลข 3030 หมู่ที่ 4 ตำบลเกาะแก้ว  
อำเภอเมืองภูเก็ต จังหวัดภูเก็ต
- 1.3 ชื่อเจ้าของโครงการ : บริษัท โมเดิร์น 79 จำกัด
- 1.4 จัดทำโดย : บริษัท เพียว แอคควา จำกัด
- 1.5 โครงการผ่านการพิจารณาของคณะกรรมการผู้ชำนาญการในคราวการประชุมครั้งที่ 7/2561  
เมื่อวันที่ 18 เดือน มิถุนายน พ.ศ. 2561 (รายละเอียดตามหนังสือแจ้งผลการพิจารณา รายงานฯ  
จากสำนักงานนโยบายและแผนทรัพยากรธรรมชาติและสิ่งแวดล้อม ดังแสดงในภาคผนวก ก)
- 1.6 โครงการได้นำเสนอรายงานผลการปฏิบัติครั้งสุดท้าย เมื่อวันที่ โครงการยังไม่มีเคยมีการจัดทำรายงาน  
ผลการปฏิบัติตามมาตรการป้องกันและแก้ไขผลกระทบสิ่งแวดล้อม และมาตรการติดตามตรวจสอบ  
คุณภาพสิ่งแวดล้อมมาก่อนแต่อย่างใด
- 1.7 รายละเอียดโครงการ

### 1.7.1 ลักษณะ/ประเภทโครงการ

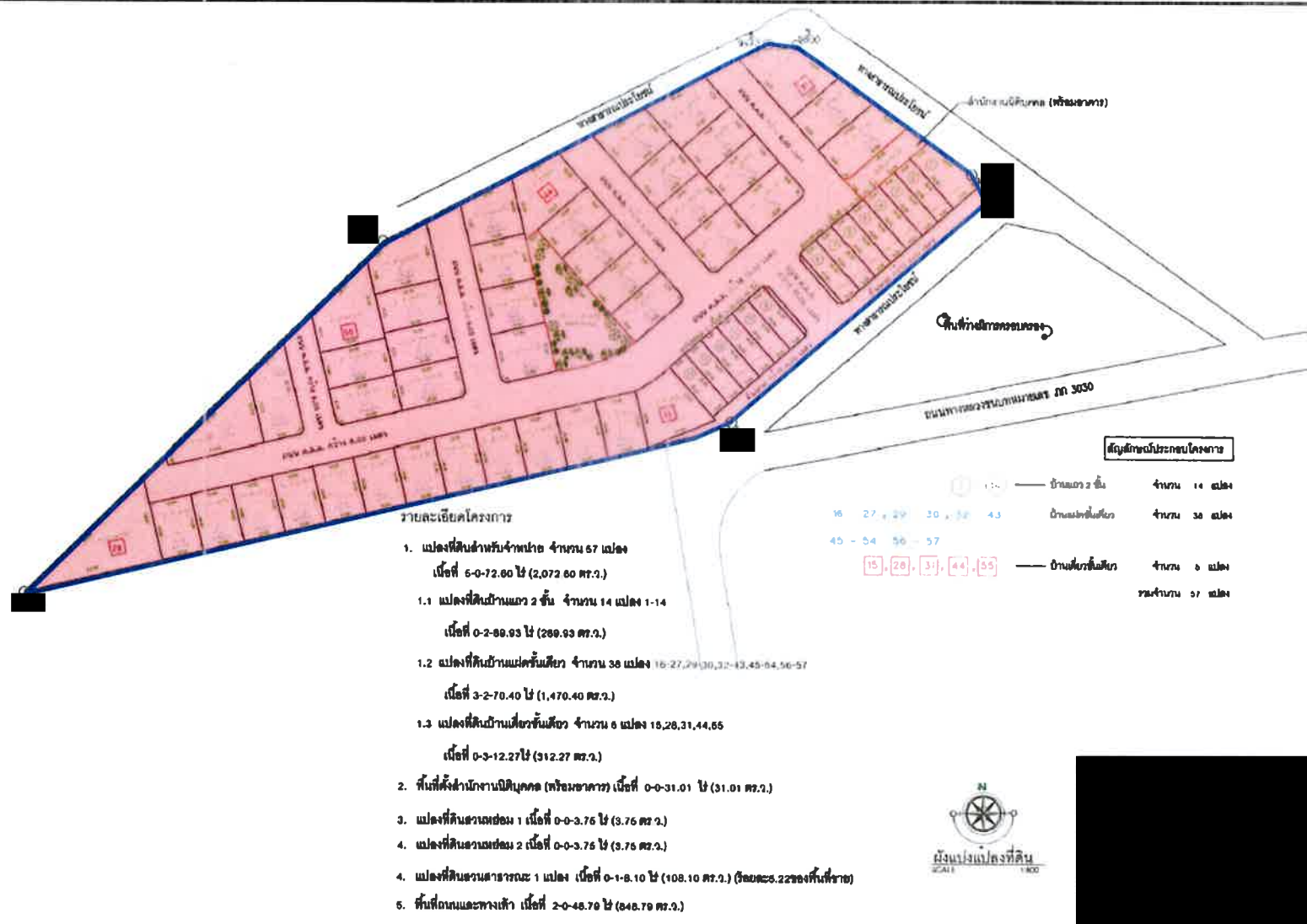
โครงการจัดสรรที่ดิน เดอะ ริช พรีเมียม แอท เกาะแก้ว (The Rich Premium @ KOHKEAW)  
เป็นโครงการจัดสรรที่ดิน จำนวน 57 แปลง ซึ่งเป็นโครงการประเภทจัดสรรที่ดินขนาดเล็ก ประกอบด้วย บ้านแถว  
2 ชั้น จำนวน 14 แปลง บ้านเดี่ยวชั้นเดียว จำนวน 5 แปลง และบ้านแฝดชั้นเดียว จำนวน 38 แปลง บนเนื้อที่  
จัดสรรทั้งสิ้น 7-2-68.00 ไร่ หรือคิดเป็น 12,272.00 ตารางเมตร (ผังแบ่งแปลงที่ดิน ดังแสดงในรูปที่ 1)

โครงการจัดสรรที่ดิน เดอะ ริช พรีเมียม แอท เกาะแก้ว (The Rich Premium @ KOHKEAW)  
ของบริษัท โมเดิร์น 79 จำกัด ได้ขออนุญาตทำการจัดสรรที่ดินตามความในมาตรา 21 แห่งพระราชบัญญัติการ

จัดสรรที่ดิน พ.ศ. 2543 โดยคณะกรรมการจัดสรรที่ดินจังหวัดภูเก็ตได้ออกใบอนุญาตให้ บริษัท โมเดิร์น 79 จำกัด สามารถทำการจัดสรรที่ดินบนโฉนดที่ดินเลขที่ [REDACTED] ตำบลเกาะแก้ว อำเภอเมืองภูเก็ต จังหวัดภูเก็ต (จ.ส.2) เลขที่ 14/2561 ลงวันที่ 26 มิถุนายน พ.ศ. 2561 (ใบอนุญาตให้ทำการจัดสรรที่ดิน เลขที่ 14/2561 ดังแสดงใน ภาคผนวก ก)

### 1.7.2 พื้นที่โครงการ

ที่ตั้ง	ถนนทางหลวงชนบทหมายเลข 3030 หมู่ที่ 4 ตำบลเกาะแก้ว อำเภอเมืองภูเก็ต จังหวัดภูเก็ต (ดังแสดงในรูปที่ 1-2)
โฉนดที่ดิน	โครงการตั้งอยู่บนโฉนดที่ดินเลขที่ 34724 เลขที่ดิน 1361 มีเนื้อที่ 7-2-68.00 ไร่ (12,272.00 ตารางเมตร) (ดังแสดงในภาคผนวก ข)
การใช้ที่ดินโดยรอบ	ทิศเหนือ ติดต่อกับ ถนนสาธารณประโยชน์ ทิศใต้ ติดต่อกับ ถนนสาธารณประโยชน์ถัดไปเป็นพื้นที่ว่างมีการ ครอบครอง ทิศตะวันออก ถนนสาธารณประโยชน์ ทิศตะวันตก พื้นที่มีการครอบครอง (อาณาเขตติดต่อโดยรอบพื้นที่โครงการ ดังแสดงในรูปที่ 1-3)
สภาพปัจจุบัน	จากการสำรวจภาคสนาม (เดือนสิงหาคมถึงเดือนธันวาคม พ.ศ. 2565) พบว่าโครงการได้มีการขายแปลงที่ดินจัดสรร และมีผู้เข้าพัก อาศัยภายในโครงการแล้ว (สภาพพื้นที่โครงการปัจจุบัน ดังแสดงใน รูปที่ 1-4)



รูปที่ 1-1	ผังแบ่งแปลงที่ดิน	
ที่มา: บริษัท โมเดิร์น 79 จำกัด		บริษัท โมเดิร์น 79 จำกัด





รูปที่ 1-2    ที่ตั้งโครงการ

ที่มา : บริษัท โมเดิร์น 79 จำกัด

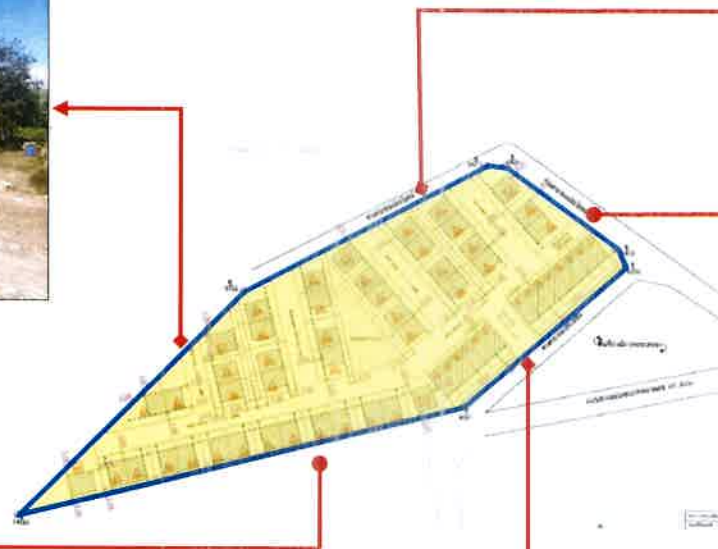
บริษัท โมเดิร์น 79 จำกัด



ทิศตะวันตก



ทิศเหนือ



ทิศใต้



ทิศตะวันออก



รูปที่ 1-3

อาณาเขตติดต่อโดยรอบพื้นที่โครงการ

ที่มา : การสำรวจภาคสนาม, ธันวาคม 2565

บริษัท โมเดิร์น 79 จำกัด



รูปที่ 1-4

สภาพพื้นที่โครงการในปัจจุบัน

ที่มา : การสำรวจภาคสนาม, ธันวาคม 2565

บริษัท โมเดิร์น 79 จำกัด



### 1.7.3 กิจกรรมในโครงการ (ระยะดำเนินการ)

#### ● การใช้น้ำ

โครงการจะรับบริการน้ำประปาจากการประปาส่วนภูมิภาค จังหวัดภูเก็ต เป็นน้ำใช้หลัก โดยน้ำประปาจากการประปาส่วนภูมิภาค จะผ่านท่อเมนประปาภายในโครงการขนาด 4 นิ้ว แล้วจึงผ่านมิเตอร์ และท่อประปาขนาด 2 นิ้ว เข้าสู่ถังเก็บน้ำสำรองจำนวน 1 ถัง ปริมาตร 2.00 ลูกบาศก์เมตร ของบ้านแต่ละหลัง ทั้งนี้ถังเก็บน้ำใช้ของบ้านแต่ละหลังสามารถสำรองน้ำไว้ใช้ได้ประมาณ 2 วัน

#### ● การบำบัดน้ำเสีย

ปริมาณน้ำเสียที่เกิดขึ้นจากการดำเนินโครงการเท่ากับ 57.30 ลูกบาศก์เมตร/วัน โดยคำนวณจากปริมาณน้ำเสียร้อยละ 100 ของปริมาณน้ำใช้ (น้ำเสียจากบ้าน 1.00 ลูกบาศก์เมตร/วัน/หลัง และน้ำเสียที่เกิดจากสำนักงานนิติบุคคล)

ชนิดของระบบบำบัดน้ำเสีย ติดตั้งถังบำบัดน้ำเสียขั้นต้นระบบเกรอะ-กรองไร้อากาศ สามารถรองรับปริมาณน้ำเสียได้ 2.00 ลูกบาศก์เมตร/วัน จำนวน 1 ชุด/หลัง และระบบบำบัดน้ำเสียรวมชนิดเติมอากาศเลี้ยงตะกอนเวียนกลับ สามารถรองรับปริมาณน้ำเสียได้ 60.00 ลูกบาศก์เมตร/วัน จำนวน 1 ชุด

#### ประสิทธิภาพการบำบัดน้ำเสีย

- ถังบำบัดน้ำเสียขั้นต้นชนิดเกรอะ-กรองไร้อากาศ ได้ถูกออกแบบให้สามารถรองรับปริมาณน้ำเสีย ค่า  $BOD_{5\text{th}}$  250 มิลลิกรัม/ลิตร และมีประสิทธิภาพในการบำบัดน้ำเสีย ค่า  $BOD_{\text{ออก}}$  เท่ากับ 50 มิลลิกรัม/ลิตร

- ถังบำบัดน้ำเสียรวมชนิดเติมอากาศเลี้ยงตะกอนเวียนกลับ ได้ถูกออกแบบให้สามารถรองรับปริมาณน้ำเสีย ค่า  $BOD_{5\text{th}}$  50 มิลลิกรัม/ลิตร และมีประสิทธิภาพในการบำบัดน้ำเสีย ค่า  $BOD_{\text{ออก}}$  เท่ากับ 20 มิลลิกรัม/ลิตร

ผ่านเกณฑ์มาตรฐานคุณภาพน้ำทิ้งจากอาคารประเภท ค หมายถึง (จ) อาคารที่ก่อสร้างในที่ดินของบุคคลที่ได้รับอนุญาตให้จัดสรรที่ดินตามกฎหมายว่าด้วยการจัดสรรที่ดินตั้งแต่ 10 หลัง แต่ไม่เกิน 100 หลัง กำหนดให้ ค่า  $BOD_{\text{ออก}}$  ไม่เกิน 40 มิลลิกรัม/ลิตร)

น้ำทิ้งที่ผ่านการบำบัดแล้วจะรวบรวมเข้าสู่ท่อระบายน้ำของโครงการ ผ่านบ่อตรวจคุณภาพน้ำทิ้งขนาด 0.50x0.50 เมตร ลึก 0.50 เมตร และเข้าสู่บ่อเก็บน้ำทิ้ง ปริมาตร 20.00 ลูกบาศก์เมตร ก่อนระบายลงสู่รางระบายน้ำริมทางหลวงชนบทหมายเลข ภก 3030 ต่อไป

#### ● ระบบระบายน้ำ

ระบบระบายน้ำของโครงการเป็นระบบแยกน้ำทิ้งและน้ำฝนออกจากกัน แต่ใช้แนวท่อเส้นเดียวกัน โดยท่อรวบรวมน้ำเสียชนิด PE 6 นิ้ว จะถูกร้อยผ่านบ่อพักน้ำฝนชนิด ค.ส.ล. ขนาด 1.00x1.00 เมตร ซึ่งมีอยู่ตลอดแนวท่อระบายน้ำภายในโครงการ มีรายละเอียด ดังนี้

### ระบบระบายน้ำทิ้ง

น้ำทิ้งที่ผ่านการบำบัดขั้นต้นชนิดเกรอะ-กรองใรรู้อากาศจากบ้านแต่ละหลังจะถูกปล่อยลงสู่บ่อตรวจคุณภาพน้ำทิ้งขนาด 0.50x0.50 เมตร ลึก 0.50 เมตร ประจำบ้านแต่ละหลัง และรวบรวมเข้าสู่ระบบบำบัดน้ำเสียรวมชนิดเติมอากาศเลี้ยงตะกอนเวียนกลับ เพื่อทำการบำบัดและมีประสิทธิภาพในการบำบัดน้ำเสียค่า BOD<sub>ออก</sub> เท่ากับ 20 มิลลิกรัม/ลิตร จากนั้นจะรวบรวมเข้าสู่ท่อระบายน้ำของโครงการ ผ่านบ่อตรวจคุณภาพน้ำทิ้งขนาด 0.50x0.50 เมตร ลึก 0.50 เมตร และเข้าสู่บ่อเก็บน้ำทิ้ง ปริมาตร 20.00 ลูกบาศก์เมตร ก่อนระบายลงสู่รางระบายน้ำริมทางหลวงชนบทหมายเลข ภก 3030 ต่อไป

### ระบบระบายน้ำฝน

น้ำฝนจากภายในพื้นที่โครงการ บางส่วนจะไหลซึมลงดินและบางส่วนจะไหลไปตามความลาดเอียงของพื้นที่ในแต่ละส่วน ลงสู่ท่อรวบรวมน้ำฝนของโครงการขนาด 0.60 เมตร พร้อมบ่อพักน้ำ ค.ส.ล. ขนาด 1.00x1.00 เมตร ซึ่งมีอยู่ตลอดแนวท่อระบายน้ำ ก่อนระบายออกสู่บ่อพักน้ำรวมและดักมูลฝอยปริมาตร 20.00 ลูกบาศก์เมตร ก่อนระบายลงสู่รางระบายน้ำริมทางหลวงชนบทหมายเลข ภก 3030 ต่อไป

## ● การจัดการมูลฝอย

ปริมาณมูลฝอย มูลฝอยที่เกิดขึ้นจากโครงการเป็นมูลฝอยชุมชนทั่วไป ได้แก่ ถุงพลาสติก เศษอาหาร เศษกระดาษและเศษผ้า โดยปริมาณมูลฝอยทั้งหมดที่เกิดจากโครงการประมาณ 288.00 กิโลกรัม/วัน หรือ 864.00 ลิตร/วัน โดยคำนวณจากจำนวนบ้านทั้งหมด 57 หลัง มีผู้อยู่อาศัย 5 คน/หลัง (รวมมีผู้พักอาศัย 258 คน) และจำนวนพนักงานนิติบุคคล 3 คน

โดยบ้านแต่ละหลังมีอัตราการเกิดมูลฝอย 5 กิโลกรัม/ วัน หรือ 15 ลิตร/วัน และปริมาณมูลฝอยจากสำนักงานนิติบุคคล 3 กิโลกรัม/ วัน หรือ 9 ลิตร/วัน ซึ่งถึงรองรับมูลฝอยที่โครงการได้จัดเตรียมไว้มีขนาด 120 ลิตร ประจำบ้านแต่ละหลัง สำนักงานนิติบุคคล และด้านหน้าสวนสาธารณะ สามารถรองรับปริมาณมูลฝอยที่เกิดขึ้นได้อย่างเพียงพอ

การจัดการมูลฝอย สำหรับการรวบรวมและแยกประเภทมูลฝอย โครงการกำหนดให้ผู้พักอาศัยในบ้านแต่ละหลังเป็นผู้เก็บรวบรวมและแยกประเภทมูลฝอยที่เกิดขึ้นภายในบ้านของตนเอง โดยจะคัดแยกเป็นมูลฝอยที่สามารถนำกลับมาใช้ใหม่ (มูลฝอยแห้ง มูลฝอยรีไซเคิล) และมูลฝอยที่ไม่สามารถนำกลับมาใช้ใหม่ได้ (มูลฝอยอินทรีย์) โดยมูลฝอยที่สามารถนำกลับมาใช้ใหม่จะถูกรวบรวมเพื่อนำกลับมาใช้ใหม่ภายในบ้าน หรือขายต่อไปยังร้านรับซื้อของเก่า ส่วนมูลฝอยที่ไม่สามารถนำกลับมาใช้ใหม่ได้จะรวบรวมใส่ถุงดำมัดปากอย่างมิดชิด ก่อนนำไปทิ้งไว้ ณ ถังรองรับมูลฝอยรวมของโครงการขนาด 120 ลิตร ซึ่งวางอยู่บริเวณหน้าบ้านแต่ละหลัง เพื่อรอรถเก็บขนมูลฝอยเอกชนที่ขึ้นทะเบียนกับองค์การบริหารส่วนตำบลเกาะแก้วเข้ามาเก็บขนไปกำจัดต่อไป

## ● ระบบการจราจร

### การคมนาคมเข้าสู่โครงการ

การคมนาคมเข้าสู่พื้นที่โครงการนั้น จะใช้ถนนทางหลวงชนบทหมายเลข ภก 3030 เป็นเส้นทางหลักซึ่งมีลักษณะเป็นถนนลาดยาง จำนวน 2 ช่องจราจร ไม่มีเกาะกลางถนน เขตทางกว้างประมาณ 9.00

เมตร ก่อนเข้าสู่ถนนสาธารณะด้านทิศใต้ของพื้นที่โครงการ มีเขตทางกว้างประมาณ 8.00 เมตร ซึ่งโครงการจะปรับปรุงถนนดังกล่าวเป็นถนนคอนกรีตเสริมเหล็ก โดยพื้นที่โครงการอยู่ติดกับถนนสาธารณะทางซ้ายมือ ทั้งนี้โครงการได้ขออนุญาตไปยังองค์การบริหารส่วนตำบลเกาะแก้ว พบว่าองค์การบริหารส่วนตำบลเกาะแก้วอนุญาตให้บ้านพักอาศัยภายในโครงการที่เชื่อมต่อกับถนนสาธารณะสามารถเข้า-ออก สู่ถนนสาธารณะได้ตลอดแนวและไม่ขัดต่อกฎหมายที่เกี่ยวข้องแต่อย่างใดตามใบอนุญาตเลขที่ ภก 71203/0382 ลงวันที่ 6 มีนาคม 2560

#### การคมนาคมภายในโครงการ

การจราจรภายในโครงการการเข้าสู่พื้นที่โครงการจะวิ่งผ่านถนนสายหลักซึ่ง มีลักษณะเป็นถนน คสล. มีผิวจราจรกว้างประมาณ 10.00 เมตร ซึ่งเป็นทางเข้า-ออก หลักของโครงการ หลังจากนั้นสามารถเลี้ยวซ้ายและขวาเข้าสู่ถนนภายในโครงการมีลักษณะเป็นถนน คสล. จำนวน 2 ช่องจราจร มีความกว้าง 8.00 เมตรและ 9.00 เมตร เพื่อเข้าสู่บ้านแต่ละหลัง

#### ● ระบบไฟฟ้า

โครงการได้รับการบริการกระแสไฟฟ้าจากการไฟฟ้าส่วนภูมิภาคจังหวัดภูเก็ต โดยโครงการจะติดตั้งหม้อแปลงไฟฟ้า จำนวน 1 จุด อยู่บริเวณทิศใต้ของพื้นที่โครงการ เพื่อปรับแรงดันไฟฟ้า พร้อมทั้งติดตั้งเสาไฟฟ้า เติมนสายไฟฟ้าทั้งหมดภายในโครงการ โดยเฉลี่ยบ้าน 2 หลัง จะติดตั้งเสาไฟฟ้า 1 ต้น พร้อมกันนี้ได้ติดตั้งมิเตอร์ไฟฟ้าให้กับบ้านแต่ละหลัง ก่อนที่จะแจกจ่ายกระแสไฟฟ้าไปยังอุปกรณ์ไฟฟ้าและสิ่งอำนวยความสะดวกต่างๆ ภายในบ้านแต่ละหลังต่อไป โดยตำแหน่งหม้อแปลงไฟฟ้าจะติดตั้งอยู่บริเวณด้านทิศใต้ของพื้นที่โครงการอยู่ห่างจากแนวอาคารของของบ้านแปลงที่ 14 ภายในโครงการ 4.83 เมตร ซึ่งระยะห่างระหว่างหม้อแปลงไฟฟ้ากับอาคารนั้น เป็นไปตามมาตรฐานการติดตั้งทางไฟฟ้าสำหรับประเทศไทย พ.ศ. 2556 ซึ่งกำหนดให้หม้อแปลงไฟฟ้าต้องห่างจากโครงสร้างอื่นไม่น้อยกว่า 1.80 เมตร (วัดจากสายหุ้มฉนวนแรงสูงไม่เต็มพิกัด สำหรับผนังด้านเปิดของอาคาร)

#### ● ระบบระบายอากาศ

ระบบระบายอากาศของบ้านในโครงการเป็นการระบายอากาศด้วยวิธีธรรมชาติ ผ่านช่องหน้าต่าง และประตูในห้องพักแต่ละห้อง

#### ● ระบบป้องกันอัคคีภัยและระบบรักษาความปลอดภัย

##### ระบบป้องกันอัคคีภัย

โครงการได้ติดตั้งหัวจ่ายน้ำดับเพลิง จำนวน 6 จุด ซึ่งอยู่ติดกับแปลงที่ดินที่ 28, 31, 39, 48 สวนสาธารณะ และหน้าสำนักงานนิติบุคคลเพื่อให้สามารถต่อสายฉีดน้ำเข้าดับเพลิงได้ทันทีที่เกิดเหตุเพลิงไหม้ โดยใช้น้ำจากการประปาส่วนภูมิภาค จังหวัดภูเก็ต เป็นแหล่งน้ำในการดับเพลิง ซึ่งการติดตั้งระบบป้องกันอัคคีภัยของโครงการดังกล่าว คาดว่าจะช่วยลดระดับความรุนแรงและสามารถแก้ปัญหาในเบื้องต้นที่อาจจะเกิดขึ้นได้ ทำให้สามารถใช้ดับเพลิงได้ทันทั่วทั้ง

### ระบบป้องกันความปลอดภัย

โครงการจัดให้มีพื้นที่จุดรวมพลบริเวณสวนสาธารณะ มีขนาดพื้นที่ 85.00 ตารางเมตร คิดเป็น 0.30 ตารางเมตร/คน ซึ่งเพียงพอต่อการรวมคนและสำหรับการปฐมพยาบาลในกรณีมีคนเจ็บ โดยไม่กีดขวางการเข้ามาช่วยดับเพลิงของรถดับเพลิงและการปฏิบัติงานของเจ้าหน้าที่แต่อย่างใด

ประกอบกับโครงการได้ติดตั้งกล้องโทรทัศน์วงจรปิดภายในโครงการ จำนวน 11 จุด บริเวณทางเข้า-ออกโครงการ จำนวน 2 จุด, บริเวณริมถนนด้านหน้าแปลงที่ดินที่ 1 และแปลงที่ดินที่ 14 นอกจากนี้ยังมีการติดตั้งกล้อง CCTV ภายในพื้นที่โครงการบริเวณริมถนนด้านหน้าแปลงที่ดินที่ 28, 35, 44, 49, 56, บริเวณสวนสาธารณะ และบริเวณหน้าสำนักงานนิติบุคคล เพื่อให้สามารถบันทึกภาพบริเวณด้านหน้าพื้นที่โครงการได้ครอบคลุมมากที่สุด

● **เปรียบเทียบรายละเอียดการดำเนินการของโครงการที่เปลี่ยนแปลงหรือแตกต่างไปจากรายละเอียดที่เสนอไว้ในรายงานผลกระทบสิ่งแวดล้อมเบื้องต้น**

จากการสำรวจภาคสนาม รวมทั้งสอบถามจากเจ้าหน้าที่ที่เกี่ยวข้องกับโครงการ (ธันวาคม, 2565) พบว่า การดำเนินการของโครงการที่เปลี่ยนแปลงไปจากรายละเอียดที่เสนอไว้ในรายงานผลกระทบสิ่งแวดล้อมเบื้องต้น คือ

● จากเล่มรายงานผลกระทบสิ่งแวดล้อมเบื้องต้น ระบุว่า โครงการต้องจัดให้มีการประชาสัมพันธ์และจัดให้มีป้ายห้ามทิ้งวัสดุต่าง ๆ ลงในท่อระบายน้ำ และบ่อบักน้ำอันจะก่อให้เกิดปัญหาท่อระบายน้ำอุดตันได้ ทั้งนี้จากการลงสำรวจพื้นที่ พบว่าโครงการยังไม่ได้มีการติดตั้งป้ายดังกล่าว โดยเจ้าของโครงการอยู่ในขั้นตอนการจัดเตรียมป้ายห้ามทิ้งวัสดุต่าง ๆ ลงในท่อระบายน้ำ และบ่อบักน้ำเพื่อลดปัญหาท่อระบายน้ำอุดตัน

## **2. ความเป็นมาของการจัดทำรายงาน**

โครงการจัดสรรที่ดิน เดอะ ริช พรีเมียม แอท เกาะแก้ว (The Rich Premium @ KOHKEAW) เป็นโครงการประเภทจัดสรรที่ดินขนาดเล็ก ประกอบด้วย บ้านแถว 2 ชั้น บ้านเดี่ยวชั้นเดียว และบ้านแฝดชั้นเดียว รวมจำนวน 57 แปลง บนเนื้อที่จัดสรรทั้งสิ้น 7-2-68.00 ไร่ หรือคิดเป็น 12,272.00 ตารางเมตร พร้อมพื้นที่สีเขียวและสาธารณูปโภคต่างๆ ดังนั้น การดำเนินการของโครงการจึงเข้าข่าย ตามข้อ 15 (1) (ฉ) การจัดสรรที่ดินเพื่อเป็นที่อยู่อาศัยหรือเพื่อประกอบการพาณิชย์ตามกฎหมายว่าด้วยการจัดสรรที่ดิน ที่มีจำนวนแปลงที่ดินตั้งแต่ 30 แปลง แต่ไม่ถึง 500 แปลง หรือมีเนื้อที่ตั้งแต่ 1.8 ไร่ แต่ไม่เกิน 100 ไร่ ซึ่งตามประกาศกระทรวงทรัพยากรธรรมชาติและสิ่งแวดล้อม เรื่อง กำหนดเขตพื้นที่และมาตรการคุ้มครองสิ่งแวดล้อมในบริเวณจังหวัดภูเก็ต พ.ศ. 2560 ต้องจัดทำรายงานผลกระทบสิ่งแวดล้อมเบื้องต้น เสนอต่อสำนักงานนโยบายและแผนทรัพยากรธรรมชาติและสิ่งแวดล้อม และสำนักงานทรัพยากรธรรมชาติและสิ่งแวดล้อมจังหวัดภูเก็ต เพื่อพิจารณาให้ความเห็นชอบก่อนดำเนินการขออนุญาตก่อสร้าง ทั้งนี้ เมื่อโครงการได้รับการเห็นชอบรายงานผลกระทบสิ่งแวดล้อมเบื้องต้นแล้ว โครงการต้องบันทึกผลการติดตามตรวจสอบการปฏิบัติตามมาตรการ ตามแบบรายงานผลการปฏิบัติตามมาตรการป้องกันและแก้ไขผลกระทบสิ่งแวดล้อม และมาตรการติดตามตรวจสอบคุณภาพสิ่งแวดล้อมตามที่เสนอไว้ใน

รายงาน และส่งผลการดำเนินการมายังหน่วยงานผู้อนุญาตและสำนักงานทรัพยากรธรรมชาติและสิ่งแวดล้อม จังหวัดภูเก็ต ปีละ 2 ครั้งในเดือนกรกฎาคมและธันวาคมของทุกปี

รายงานฉบับนี้เป็นรายงานผลการปฏิบัติตามมาตรการป้องกันและแก้ไขผลกระทบสิ่งแวดล้อม และมาตรการติดตามตรวจสอบคุณภาพสิ่งแวดล้อมของโครงการจัดสรรที่ดิน เดอะ ริช พรีเมียม แอท เกาะแก้ว (The Rich Premium @ KOHKEAW) ในระยะดำเนินการ ของบริษัท โมเดิร์น 79 จำกัด ฉบับประจำเดือน สิงหาคม-ธันวาคม พ.ศ. 2565 (ส่งรายงานในเดือนธันวาคม พ.ศ. 2565) ตามข้อกำหนดในหนังสือของสำนักงานนโยบายและแผนทรัพยากรธรรมชาติและสิ่งแวดล้อมที่ ทส 1010.5/7595 ลงวันที่ 18 มิถุนายน 2561 โดยเจ้าของโครงการได้มอบหมายให้ บริษัท เพียว แอคควา จำกัด จัดทำรายงานผลการปฏิบัติตามมาตรการป้องกันและแก้ไขผลกระทบสิ่งแวดล้อม และมาตรการติดตามตรวจสอบคุณภาพสิ่งแวดล้อม เพื่อนำเสนอต่อสำนักงานทรัพยากรธรรมชาติและสิ่งแวดล้อมจังหวัดภูเก็ตพิจารณา

บริษัทที่ปรึกษาได้รับมอบอำนาจให้จัดทำรายงานฯ ฉบับนี้ในเดือนสิงหาคม 2565 ดังนั้น ในเดือนกรกฎาคม 2565 จึงไม่มีผลการปฏิบัติตามมาตรการป้องกันและแก้ไขผลกระทบสิ่งแวดล้อม และมาตรการติดตามตรวจสอบคุณภาพสิ่งแวดล้อมของโครงการจัดสรรที่ดิน เดอะ ริช พรีเมียม แอท เกาะแก้ว (The Rich Premium @ KOHKEAW) ในระยะดำเนินการ

### 3. แผนการดำเนินการตามมาตรการป้องกันและแก้ไขผลกระทบสิ่งแวดล้อม และมาตรการติดตามตรวจสอบคุณภาพสิ่งแวดล้อม

#### 3.1 การจัดทำรายงาน

บริษัท เพียว แอคควา จำกัด จะจัดทำรายงานผลการปฏิบัติตามมาตรการป้องกันและแก้ไขผลกระทบสิ่งแวดล้อม และมาตรการติดตามตรวจสอบคุณภาพสิ่งแวดล้อม ปีละ 2 ครั้ง คือ ภายในเดือนกรกฎาคม (รวบรวมผลการติดตามตรวจสอบของเดือนมกราคม ถึงเดือนมิถุนายน) และภายในเดือนธันวาคม (รวบรวมผลการติดตามตรวจสอบของเดือนกรกฎาคม ถึงเดือนธันวาคม) และส่งรายงานฯ มายังสำนักงานทรัพยากรธรรมชาติและสิ่งแวดล้อมจังหวัดภูเก็ต จำนวน 2 ฉบับ พร้อม CD-ROM 2 ชุด

บริษัทที่ปรึกษาได้รับมอบอำนาจให้จัดทำรายงานฯ ฉบับนี้ในเดือนสิงหาคม 2565 ดังนั้น ในเดือนกรกฎาคม 2565 จึงไม่มีผลการปฏิบัติตามมาตรการป้องกันและแก้ไขผลกระทบสิ่งแวดล้อม และมาตรการติดตามตรวจสอบคุณภาพสิ่งแวดล้อมของโครงการจัดสรรที่ดิน เดอะ ริช พรีเมียม แอท เกาะแก้ว (The Rich Premium @ KOHKEAW) ในระยะดำเนินการ

### 3.2 การตรวจสอบคุณภาพสิ่งแวดล้อม

บริษัท เพียว แอคควา จำกัด จะทำการตรวจสอบการปฏิบัติตามเงื่อนไขของมาตรการและป้องกันและแก้ไขผลกระทบสิ่งแวดล้อม รวบรวมข้อมูลการปฏิบัติตามเงื่อนไขตามที่มาตรการกำหนดไว้ในรายงานผลกระทบสิ่งแวดล้อมเบื้องต้น พร้อมทั้งเสนอแนะปัญหาและอุปสรรคในการปฏิบัติ ตลอดจนเสนอแนะแนวทางแก้ไข



#### 4. แผนการดำเนินการตามมาตรการป้องกันและแก้ไขผลกระทบสิ่งแวดล้อม และมาตรการติดตามตรวจสอบคุณภาพสิ่งแวดล้อม ในระยะดำเนินการ

ตารางที่ 1-1 รายการแผนการดำเนินการตามมาตรการป้องกันและแก้ไขผลกระทบสิ่งแวดล้อม และมาตรการติดตามตรวจสอบคุณภาพสิ่งแวดล้อม ในระยะดำเนินการ โครงการจัดสรรที่ดิน เดอะ ริช พรีเมียม แอท เกาะแก้ว (The Rich Premium @ KOHKEAW)

รายการตรวจวัด	ความถี่	ระยะเวลาดำเนินการ พ.ศ. 2565												
		ม.ค.	ก.พ.	มี.ค.	เม.ย.	พ.ค.	มิ.ย.	ก.ค.	ส.ค.	ก.ย.	ต.ค.	พ.ย.	ธ.ค.	
ตรวจสอบการปฏิบัติตามเงื่อนไขของมาตรการป้องกันและลดผลกระทบสิ่งแวดล้อม	1 ครั้ง/ปี													

## บทที่ 2

## บทที่ 2 ผลการดำเนินการตามมาตรการป้องกัน และแก้ไขผลกระทบสิ่งแวดล้อม

---

บริษัท เพียว แอคควา จำกัด ได้ดำเนินการจัดทำตารางเปรียบเทียบมาตรการป้องกันและแก้ไขผลกระทบสิ่งแวดล้อมที่กำหนดไว้ในรายงานผลกระทบสิ่งแวดล้อมเบื้องต้น และการปฏิบัติตามมาตรการป้องกันและแก้ไขผลกระทบสิ่งแวดล้อมตามจริง พร้อมทั้งเสนอมาตรการป้องกันและแก้ไขผลกระทบสิ่งแวดล้อมที่เปลี่ยนแปลงแตกต่างไปจากรายละเอียดหรือมาตรการที่เสนอไว้ในรายงานผลกระทบสิ่งแวดล้อมเบื้องต้น ที่ผ่านความเห็นชอบแล้ว รายละเอียดตามตารางที่ 2-1

ตารางที่ 2-1 รายการผลการดำเนินการตามมาตรการป้องกันและลดผลกระทบสิ่งแวดล้อม (ระยะดำเนินการ)

เงื่อนไขตามมาตรการ	ผลการปฏิบัติตามมาตรการ		อ้างอิง	ปัญหา อุปสรรคที่ไม่สามารถปฏิบัติตามมาตรการและแนวทางแก้ไข
	ปฏิบัติ	ไม่ปฏิบัติ		
<b>1. ทรัพยากรกายภาพ</b> <b>1.1 การปรับเปลี่ยน/ปรับถมพื้นที่</b> <ol style="list-style-type: none"> <li>1. ปรับปรุงต้องช่วยกันดูแลพื้นที่ที่เททับด้วยซีเมนต์ และสวนสาธารณะ ให้อยู่ในสภาพดีอยู่เสมอ</li> <li>2. ปรับปรุงพื้นที่โครงการและบริเวณข้างเคียง ให้มีความกลมกลืนและใกล้เคียงกับสภาพภูมิประเทศเดิมมากที่สุด</li> <li>3. ดูแลสภาพพื้นที่โครงการให้อยู่ในสภาพดีอยู่เสมอ หากพบว่าเกิดหลุมหรือแอ่งน้ำขัง ต้องซ่อมแซมทันที เนื่องจากอาจเกิดการชะล้างพังทลายเป็นหลุมใหญ่ได้</li> </ol>	<div>✓</div> <div>✓</div> <div>✓</div>		ภาคผนวก ค-1	
<b>1.2 การเปิดหน้าดิน/การขุด/การเคลื่อนย้าย/การปรับถม</b> <ol style="list-style-type: none"> <li>1. ดูแลการระบายน้ำในพื้นที่โครงการอยู่เสมอ เพื่อป้องกันการพังทลายของดินบริเวณสนามหญ้า และสวนสาธารณะมีการดูแล ทำความสะอาดพื้นที่โครงการ ให้สะอาดอยู่เสมอเพื่อไม่ให้มีฝุ่นฟุ้งกระจาย</li> <li>2. เจ้าของโครงการต้องแนะนำ และประชาสัมพันธ์ให้ผู้ซื้อบ้าน ช่วยกันดูแลสภาพพื้นที่ทั่วไปในโครงการ ไม่ให้เกิดความเสียหาย</li> <li>3. ประชาสัมพันธ์ให้เจ้าของบ้าน ช่วยกันดูแลสภาพสวนสาธารณะ ให้อยู่ในสภาพดีอยู่เสมอ</li> <li>4. ช่วยกันดูแล ทำความสะอาดพื้นที่โครงการ ให้สะอาดอยู่เสมอ เพื่อไม่ให้มีฝุ่นฟุ้งกระจาย</li> </ol>	<div>✓</div> <div>✓</div> <div>✓</div> <div>✓</div>		ภาคผนวก ค-1	
<b>1.3 คุณภาพอากาศ</b> <ol style="list-style-type: none"> <li>1. พยายามหลีกเลี่ยงกิจกรรมที่อาจก่อให้เกิดการฟุ้งกระจายของฝุ่น</li> <li>2. ช่วยกันบำรุงดูแลรักษาต้นไม้และสนามหญ้าในสวนสาธารณะให้สมบูรณ์อยู่เสมอ</li> <li>3. ปลุกต้นไม้ในบ้านของตน เพื่อสร้างความร่มรื่นและลดมลพิษ</li> <li>4. ฉีดพรมน้ำบริเวณหน้าบ้านเป็นครั้งคราว เพื่อลดการฟุ้งกระจายของฝุ่น</li> <li>5. ต้องช่วยกันดูแลสภาพถนนภายในโครงการไม่ให้ชำรุดเสียหายหากเกิดการชำรุดควร</li> </ol>	<div>✓</div> <div>✓</div> <div>✓</div> <div>✓</div> <div>✓</div>		ภาคผนวก ค-1	

ตารางที่ 2-1 รายการผลการดำเนินการตามมาตรการป้องกันและลดผลกระทบสิ่งแวดล้อม (ระยะดำเนินการ)

เงื่อนไขตามมาตรการ	ผลการปฏิบัติตามมาตรการ		อ้างอิง	ปัญหา อุปสรรคที่ไม่สามารถปฏิบัติตามมาตรการและแนวทางแก้ไข
	ปฏิบัติ	ไม่ปฏิบัติ		
<p>ทำการซ่อมแซมพื้นที่ เพื่อป้องกันฝุ่นละอองที่จะเกิดขึ้น</p> <p>6. จำกัดความเร็วรถขณะวิ่งภายในโครงการไม่เกิน 20 กม./ชม.เพื่อลดปริมาณเขม่าควันที่จะเกิดขึ้น</p>	<p>✓</p> <p>✓</p>			
<p><b>1.4 เสียงและการสั่นสะเทือน</b></p> <p>1. ผู้พักอาศัยต้องหลีกเลี่ยงกิจกรรมที่อาจก่อให้เกิดเสียงดังรบกวนบ้านข้างเคียง</p> <p>2. ผู้พักอาศัยต้องจำกัดความเร็วรถขณะวิ่งภายในโครงการไม่เกิน 20 กม./ชม.</p> <p>3. หากมีกิจกรรมที่ทำให้เกิดเสียงดังรบกวนบ้านข้างเคียง ต้องแจ้งให้ผู้อยู่อาศัยข้างเคียงทราบล่วงหน้า</p> <p>4. ช่วยกันดูแลสภาพของถนนในพื้นที่โครงการมิให้เกิดการชำรุดเสียหายหากเกิดการชำรุดควรแจ้งผู้ที่เกี่ยวข้องมาทำการซ่อมแซมทันที เนื่องจากอาจเกิดเสียงดังอันตราย และแรงสั่นสะเทือน ได้เมื่อรถวิ่งตกลงในหลุม</p>	<p>✓</p> <p>✓</p> <p>✓</p> <p>✓</p>		ภาคผนวก ค-1	
<p><b>2. ทรัพยากรสิ่งแวดล้อมชีวภาพ</b></p> <p><b>2.1 ทรัพยากรชีวภาพทางบก</b></p> <p>1. ประชาสัมพันธ์ให้ผู้พักอาศัยในโครงการ ช่วยกันดูแลสภาพสวนสาธารณะ และต้นไม้ในโครงการ</p> <p>2. ปลูกไม้ดอกไม้ประดับ เพื่อสร้างความร่มรื่นให้แก่บ้าน และชุมชนที่ตนอยู่อาศัย</p> <p>3. ช่วยกันดูแลระบบสาธารณูปโภคต่าง ๆ ของโครงการให้อยู่ในสภาพที่ดีอยู่เสมอ</p>	<p>✓</p> <p>✓</p> <p>✓</p>		ภาคผนวก ค-1	
<p><b>2.2 ทรัพยากรชีวภาพทางน้ำ</b></p> <p>- ไม่มีมาตรการ</p>				



ตารางที่ 2-1 รายการผลการดำเนินการตามมาตรการป้องกันและลดผลกระทบสิ่งแวดล้อม (ระยะดำเนินการ)

เงื่อนไขตามมาตรการ	ผลการปฏิบัติตามมาตรการ		อ้างอิง	ปัญหา อุปสรรคที่ไม่สามารถปฏิบัติตามมาตรการและแนวทางแก้ไข
	ปฏิบัติ	ไม่ปฏิบัติ		
				ระบายน้ำ และบ่อกักน้ำเพื่อลดปัญหาท่อระบายน้ำอุดตัน
<b>3.3 การจัดการน้ำเสียและคุณภาพน้ำทิ้ง</b> <ol style="list-style-type: none"> <li>ติดตั้งระบบบำบัดน้ำเสียให้ถูกต้องตามหลักวิชาการทางวิศวกรรมสุขาภิบาล</li> <li>น้ำเสียจากกิจกรรมต่าง ๆ ภายในโครงการ ต้องผ่านระบบบำบัดน้ำเสียก่อนปล่อยลงสู่ท่อสาธารณะ</li> <li>รณรงค์และประชาสัมพันธ์ให้มีการทิ้งวัสดุหรือสิ่งอื่นใดที่ย่อยสลายไม่ได้ลงในถังส้วม</li> <li>ตรวจสอบระบบบำบัดน้ำเสียให้มีประสิทธิภาพอยู่เสมอ โดยการตรวจคุณภาพน้ำในบ่อบำบัดตรวจคุณภาพน้ำเป็นประจำทุก 1 เดือน</li> <li>สูบน้ำออกจากถังเกราะทุก ๆ ระยะเวลา 1-2 ปี/ครั้ง แม้ว่าตะกอนจะยังไม่เต็มก็ตาม และต้องให้น้ำเหลืออยู่ในถังเกราะประมาณ 2/3 ของถัง</li> </ol>	<div>✓</div> <div>✓</div> <div>✓</div> <div>✓</div> <div>✓</div>		ภาคผนวก ค-2	
<b>3.4 การจัดการมูลฝอยและกากของเสีย</b> <ol style="list-style-type: none"> <li>รณรงค์ให้ผู้พักอาศัยแยกประเภทมูลฝอยก่อนนำมาทิ้งลงถังขยะ และต้องใส่ถุงดำมัดปากถุงอย่างมิดชิด</li> <li>ประชาสัมพันธ์ให้ผู้พักอาศัยช่วยกันรักษาความสะอาดและทิ้งมูลฝอยบริเวณจุดที่จัดเตรียมไว้เท่านั้น</li> <li>ผู้พักอาศัยควรหลีกเลี่ยงการใช้โฟมหรือพลาสติก</li> <li>ผู้พักอาศัยควรเลือกใช้ผลิตภัณฑ์ชนิดเติม เพื่อลดปริมาณมูลฝอยของโครงการ</li> <li>รณรงค์ให้ผู้พักอาศัยนำมูลฝอยที่สามารถนำมาใช้อีกมาใช้ให้เกิดประโยชน์หรือขายให้กับผู้รับซื้อของเก่า เพื่อเป็นการลดปริมาณมูลฝอยของโครงการ</li> <li>สำรวจปริมาณมูลฝอย ถ้าพบว่าปริมาณมากขึ้นควรเพิ่มจำนวน/ขนาดถังรองรับมูลฝอยให้เพียงพอ</li> </ol>	<div>✓</div> <div>✓</div> <div>✓</div> <div>✓</div> <div>✓</div> <div>✓</div>		ภาคผนวก ค-3	
<b>3.5 การใช้ไฟฟ้า</b> <ol style="list-style-type: none"> <li>การเลือกใช้อุปกรณ์ไฟฟ้าในบ้านเรือน ควรเน้นประเภทที่ประหยัดพลังงาน</li> </ol>	<div>✓</div>		ภาคผนวก ค-3	

ตารางที่ 2-1 รายการผลการดำเนินการตามมาตรการป้องกันและลดผลกระทบสิ่งแวดล้อม (ระยะดำเนินการ)

เงื่อนไขตามมาตรการ	ผลการปฏิบัติตามมาตรการ		อ้างอิง	ปัญหา อุปสรรคที่ไม่สามารถปฏิบัติตามมาตรการและแนวทางแก้ไข
	ปฏิบัติ	ไม่ปฏิบัติ		
2. รณรงคิให้ผู้พักอาศัยช่วยกันประหยัดไฟฟ้า และติดป้ายให้ช่วยกันประหยัดไฟฟ้า 3. ไฟฟ้าข้างถนนและสวนสาธารณะ จะต้องมึระบบปิด-เปิดไฟอัตโนมัติที่ทำงานได้ดีเสมอ 4. ผู้พักอาศัยต้องดูแลสภาพอุปกรณ์ไฟฟ้าให้มีสภาพดีอยู่เสมอ 5. ประชาสัมพันธ์ให้ผู้พักอาศัยดูแล และจัดระบบระบายอากาศในบ้านให้สามารถระบายได้ดีเสมอ เพื่อลดการใช้เครื่องปรับอากาศหรือพัดลมลงได้ 6. ผู้พักอาศัยต้องมีความรู้ และอุปกรณ์ซ่อมแซมไฟฟ้าเบื้องต้นประจำแต่ละบ้าน หากไม่สามารถซ่อมแซมได้ต้องให้ช่างไฟฟ้าที่มีความชำนาญเท่านั้นเข้ามาดูแล 7. เมื่ออุปกรณ์ไฟฟ้าภายในบ้านเกิดการชำรุดเสียหาย ต้องซ่อมแซมทันที เพื่อป้องกันการเกิดเพลิงไหม้ ซึ่งจะนำความเสียหายมาสู่บ้านข้างเคียงในโครงการ 8. ต้องตรวจสอบระบบไฟฟ้าภายในบ้านอย่างรอบคอบ ก่อนออกจากบ้านทุกครั้ง	✓ ✓ ✓ ✓ ✓ ✓ ✓			
<b>3.6 การคมนาคม</b> 1. จัดให้มีเจ้าหน้าที่รักษาความปลอดภัย เพื่อคอยอำนวยความสะดวกให้แก่ผู้ที่สัญจรผ่านไป-มา บริเวณทางเข้า-ออก ของโครงการ ตลอด 24 ชั่วโมง 2. ติดป้ายชื่อโครงการเมื่อใกล้บริเวณทางเข้าพื้นที่โครงการ พร้อมลูกศรแสดงทางเข้าสู่โครงการ 3. ประชาสัมพันธ์ให้ใช้ความเร็วไม่เกิน 20 กม./ชม. ขณะที่ขับอยู่ในพื้นที่โครงการ 4. ติดตั้งป้ายเตือนให้ผู้พักอาศัยเพิ่มความระมัดระวัง เมื่อจะถึงบริเวณ 4 แยกทางเข้า-ออกโครงการ 5. ไม่วางวัสดุหรือสิ่งของใดๆ ให้เป็นการกีดขวางการจราจร 6. ช่วยกันดูแลไฟส่องสว่างข้างถนน ให้มีสภาพดีอยู่เสมอ 7. ติดป้ายแสดงเส้นทาง	✓ ✓ ✓ ✓ ✓ ✓ ✓	✓	ภาคผนวก ค-4	
<b>4. คุณค่าต่อคุณภาพชีวิต</b> <b>4.1 การป้องกันอัคคีภัย</b>				



ตารางที่ 2-1 รายการผลการดำเนินการตามมาตรการป้องกันและลดผลกระทบสิ่งแวดล้อม (ระยะดำเนินการ)

เงื่อนไขตามมาตรการ	ผลการปฏิบัติตามมาตรการ		อ้างอิง	ปัญหา อุปสรรคที่ไม่สามารถปฏิบัติตามมาตรการและแนวทางแก้ไข
	ปฏิบัติ	ไม่ปฏิบัติ		
1. ตรวจตราสาเหตุต่างๆ อันอาจจะก่อให้เกิดอัคคีภัยเช่น ระบบไฟฟ้า หรือกิจกรรมที่ใช้ไฟและเชื้อเพลิง เป็นต้น 2. ก่อนออกจากบ้านต้องตรวจตราเครื่องใช้ไฟฟ้า และปิดสวิตช์ไฟให้เรียบร้อย 3. การใช้เตาแก๊สประกอบอาหาร ต้องใช้ความระมัดระวังเป็นพิเศษ 4. ช่วยกันดูแลสภาพหัวจ่ายน้ำดับเพลิง ให้อยู่ในสภาพพร้อมใช้งานอยู่เสมอ 5. แต่ละบ้านเรือนควรมีการจัดเตรียมถังดับเพลิงไว้ใช้ในกรณีที่เกิดเหตุเพลิงไหม้และตรวจสอบประสิทธิภาพของถังดับเพลิงเป็นประจำทุกเดือน 6. พยายามหลีกเลี่ยงกิจกรรมที่เสี่ยงต่อการเกิดอัคคีภัย 7. ติดตั้ง Annunciator เพื่อกระจายเสียงประกาศเตือนในกรณีเกิดอัคคีภัย	✓  ✓ ✓ ✓ ✓ ✓ ✓		ภาคผนวก ค-4	
<b>4.2 สภาพเศรษฐกิจและสังคม</b> 1. หากเกิดเรื่องร้องเรียนจากชุมชนข้างเคียงให้โครงการดำเนินการแก้ไขโดยด่วน และเร่งทำความเข้าใจกับชุมชน	✓			
<b>4.3 การศึกษา</b> - ไม่มีมาตรการ	-			
<b>4.4 ศาสนา ประเพณี และวัฒนธรรม</b> 1. ประชาสัมพันธ์ให้ผู้พักอาศัยภายในโครงการได้รับรู้ถึงกิจกรรมที่สำคัญต่างๆ เพื่อให้ผู้พักอาศัยปฏิบัติตามได้ถูกต้องเหมาะสม	✓			
<b>4.5 การสาธารณสุข</b> - ไม่มีมาตรการ	-			
<b>4.6 อาชีวอนามัยและความปลอดภัย</b> 1. จัดให้มีพนักงานรักษาความปลอดภัย เพื่อคอยดูแลความปลอดภัยภายในโครงการตลอด 24 ชั่วโมง 2. เจ้าของบ้านต้องจัดเก็บดูแลทรัพย์สินมีค่าของตนเองให้มิดชิดอยู่เสมอ 3. ช่วยกันสอดส่องดูแลพฤติกรรมของบุคคลภายนอก ผู้ที่เข้า-ออกโครงการ	✓  ✓ ✓		ภาคผนวก ค-4	

ตารางที่ 2-1 รายการผลการดำเนินการตามมาตรการป้องกันและลดผลกระทบสิ่งแวดล้อม (ระยะดำเนินการ)

เงื่อนไขตามมาตรการ	ผลการปฏิบัติตามมาตรการ		อ้างอิง	ปัญหา อุปสรรคที่ไม่สามารถปฏิบัติตามมาตรการและแนวทางแก้ไข
	ปฏิบัติ	ไม่ปฏิบัติ		
4. การเข้า-ออกจากบ้าน ควรถือคฤงญทุกครั้ง 5. ต้องเก็บรถเข้าบ้านทุกครั้ง ก่อนปิดประตูเข้าบ้านพักผ่อนในช่วงกลางคืน 6. จัดระบบการจราจรภายในโครงการให้มีความสะดวก ปลอดภัย เพื่อป้องกันการเกิดอุบัติเหตุ	✓ ✓ ✓			
<b>4.7 สุนทรียภาพ/ทัศนียภาพ</b> 1. ปลุกต้นไม้และจัดสวนสาธารณะภายในโครงการให้มีความสวยงาม ร่มรื่นเพื่อใช้เป็นที่พักผ่อนหย่อนใจของผู้พักอาศัย 2. ดูแลรักษาต้นไม้ สนามหญ้า และสวนหย่อม ภายในโครงการ โดยรดน้ำและบำรุงรักษาทุกวัน พร้อมทั้งตัดแต่งต้นไม้ให้สวยงามและไม่เกะกะการใช้สอย 3. ช่วยกันดูแลรักษาความสะอาดบริเวณพื้นที่โครงการอยู่เสมอ 4. ดูแลความสะอาดของบ้านเรือนของตนเองอย่างสม่ำเสมอ 5. การเก็บรวบรวมมูลฝอย ต้องใส่ถุงดำและมัดปากอย่างมิดชิด	✓ ✓ ✓ ✓ ✓		ภาคผนวก ค-1	

### บทที่ 3

## บทที่ 3 ผลการติดตามตรวจสอบคุณภาพสิ่งแวดล้อม

---

บริษัท เพียว แอคควา จำกัด ได้ดำเนินการจัดทำรายงานผลการติดตามตรวจสอบคุณภาพสิ่งแวดล้อมโครงการจัดสรรที่ดิน เดอะ ริช พรีเมียม แอท เกาะแก้ว (The Rich Premium @ KOHKEAW) ของบริษัท โมเดิร์น 79 จำกัด ประจำเดือนสิงหาคม-ธันวาคม พ.ศ. 2565 (ส่งรายงานในเดือนธันวาคม พ.ศ. 2565) โดยบริษัท โมเดิร์น 79 จำกัด ได้ยึดถือปฏิบัติตามมาตรการติดตามตรวจสอบคุณภาพสิ่งแวดล้อมที่ได้รับการพิจารณาเห็นชอบจากสำนักงานนโยบายและแผนทรัพยากรธรรมชาติและสิ่งแวดล้อม ซึ่งผลการติดตามตรวจสอบคุณภาพสิ่งแวดล้อมแสดงดังรายละเอียดตามตารางที่ 3-1

ตารางที่ 3-1 รายการผลการติดตามตรวจสอบคุณภาพสิ่งแวดล้อมของโครงการจัดสรรที่ดิน เดอะ ริช พรีเมียม แอท เกาะแก้ว (The Rich Premium @ KOHKEAW) ในระยะดำเนินการ

คุณภาพสิ่งแวดล้อม	สถานที่ตรวจสอบ	ดัชนีตรวจวัด	ความถี่	ช่วงเวลาในการตรวจวัด	อ้างอิง
<u>ระยะดำเนินการ</u> 1. การใช้น้ำ	- ตรวจสอบการทำงานของระบบท่อจ่ายน้ำ หากพบเหตุบกพร่องต้องดำเนินการแก้ไขทันที	- ความสามารถด้านวิศวกรรมประปา (การรั่วซึมหรือแตก)	- ปีที่ 1 ตรวจสอบ 1 ครั้ง - ปีที่ 2 ทุกๆ 6 เดือน - ปีต่อไป ทุกๆ 4 เดือน	- เดือนสิงหาคม-ธันวาคม 2565	-
2. คุณภาพน้ำทิ้ง	- บ่อตรวจคุณภาพน้ำทิ้ง	- pH - BOD - SS - Sulfide - TDS - Settleable solids - Organic Nitrogen - Nitrogen (TNK) - Oil & Grease - Ammonium Nitrogen	- ทุก 1 เดือน/ครั้ง ตลอดระยะเปิดดำเนินการ - ประสิทธิภาพระบบตรวจ ทุกๆ 6 เดือน ตลอดระยะเปิดดำเนินการ	- ตลอดระยะเวลาเปิดดำเนินการ	- ภาคผนวก ง - ภาคผนวก จ-1
3. การระบายน้ำ	- ตรวจสอบระบบท่อระบายน้ำ และบ่อกักน้ำ	- การอุดตันหรือตันเขิน และความสามารถในการระบายน้ำ	- ขุดลอกท่อทุกๆ 6 เดือน ช่วงก่อนและหลังฤดูฝน	- ตลอดระยะเวลาเปิดดำเนินการ	- ภาคผนวก จ-2

ตารางที่ 3-1 รายการผลการติดตามตรวจสอบคุณภาพสิ่งแวดล้อมของโครงการจัดสรรที่ดิน เดอะ ริช พรีเมียม แอท เกาะแก้ว (The Rich Premium @ KOHKEAW) ในระยะดำเนินการ

คุณภาพสิ่งแวดล้อม	สถานที่ตรวจสอบ	ดัชนีตรวจวัด	ความถี่	ช่วงเวลาในการตรวจวัด	อ้างอิง
4. การจัดการมูลฝอยและสิ่งปฏิกูล	- ตรวจสอบถังมูลฝอยและห้องพักมูลฝอยรวม	- ความสามารถในการรองรับมูลฝอยและสภาพทั่วไป - สภาพของถังมูลฝอย	- ทุกๆ 1 เดือนตลอดระยะเวลาดำเนินการ	- ตลอดระยะเวลาเปิดดำเนินการ	- ภาคผนวก จ-3

## บทที่ 4

## บทที่ 4 สรุปผลการติดตามตรวจสอบคุณภาพสิ่งแวดล้อม

---

บริษัท เพียว แอคควา จำกัด ได้ดำเนินการจัดทำรายงานสรุปผลการติดตามตรวจสอบคุณภาพสิ่งแวดล้อมในระยะดำเนินการโครงการจัดสรรที่ดิน เดอะ ริช พรีเมียม แอท เกาะแก้ว (The Rich Premium @ KOHKEAW) ของบริษัท โมเดิร์น 79 จำกัด ประจำเดือนสิงหาคม-ธันวาคม พ.ศ. 2565 (ส่งรายงานในเดือนธันวาคม พ.ศ. 2565) โดยบริษัท โมเดิร์น 79 จำกัด ได้ยึดถือปฏิบัติตามมาตรการติดตามตรวจสอบคุณภาพสิ่งแวดล้อม ที่ได้รับการพิจารณาเห็นชอบจากจังหวัดภูเก็ตอย่างต่อเนื่อง ซึ่งสามารถสรุปผลการติดตามตรวจสอบคุณภาพสิ่งแวดล้อมได้ดังรายละเอียดตามตารางที่ 4-1



ตารางที่ 4-1 รายการสรุปผลการติดตามตรวจสอบคุณภาพสิ่งแวดล้อม ในระยะดำเนินการ

คุณภาพสิ่งแวดล้อม	มาตรการติดตามตรวจสอบคุณภาพสิ่งแวดล้อม	รายละเอียดการปฏิบัติตามมาตรการ	ปัญหา อุปสรรค และการแก้ไข	อ้างอิง																																																																								
1. การใช้น้ำ	ตรวจสอบการทำงานของระบบท่อจ่ายน้ำ หากพบเหตุบกพร่องต้องดำเนินการแก้ไขทันที	- จากการตรวจสอบการทำงานของระบบท่อจ่ายน้ำพบว่า ระบบท่อจ่ายน้ำดังกล่าวมีการทำงานปกติ ไม่มีข้อบกพร่องแต่อย่างใด																																																																										
2. คุณภาพน้ำทิ้ง	ตรวจวัดคุณภาพน้ำทิ้งในบ่อตรวจคุณภาพน้ำทิ้งที่ผ่านการบำบัดแล้ว - ความเป็นกรด-ด่าง (pH) - บีโอดี (BOD) - ปริมาณสารแขวนลอย (SS) - สารที่ละลายได้ทั้งหมด (TDS) - ปริมาณตะกอนหนัก - ทีเคเอ็น (TKN) - ออร์แกนิก-ไนโตรเจน - แอมโมเนีย-ไนโตรเจน - น้ำมันและไขมัน - ซัลไฟด์	- จากการตรวจวัดคุณภาพน้ำทิ้ง ในเดือนสิงหาคม-ธันวาคม พ.ศ. 2565 ซึ่งพบว่า คุณภาพน้ำทิ้งจากบ่อตรวจคุณภาพน้ำทิ้งที่ผ่านการบำบัดแล้วทั้งหมดเป็นไปตามค่าตามเกณฑ์มาตรฐาน โดยมีรายละเอียด ดังนี้ <table><tr><th>เดือน/ปี</th><th>ส.ค.</th><th>ก.ย.</th><th>ต.ค.</th><th>พ.ย.</th><th>ธ.ค.</th></tr><tr><th>Parameter</th><th>2565</th><th>2565</th><th>2565</th><th>2565</th><th>2565</th></tr><tr><td>pH at 25.0°C 5.0-9.0</td><td>6.95</td><td>7.01</td><td>7.03</td><td>7.13</td><td>6.95</td></tr><tr><td>Fat, Grease&amp;Oil ≤20 mg/l</td><td>ND</td><td>ND</td><td>4.00</td><td>ND</td><td>ND</td></tr><tr><td>SS ≤50 mg/l</td><td>29.00</td><td>32.00</td><td>38.00</td><td>23.00</td><td>40.00</td></tr><tr><td>TDS ≤1,300 mg/l</td><td>153</td><td>156</td><td>114</td><td>174</td><td>162</td></tr><tr><td>Settleable Solid</td><td>ND</td><td>0.1</td><td>ND</td><td>ND</td><td>ND</td></tr><tr><td>Sulfide ≤1.0 mg/l</td><td>ND</td><td>ND</td><td>ND</td><td>0.99</td><td>ND</td></tr><tr><td>TKN ≤35 mg/l</td><td>8.96</td><td>14.14</td><td>11.97</td><td>13.30</td><td>15.12</td></tr><tr><td>BOD ≤40 mg/l</td><td>19.00</td><td>18.00</td><td>12.00</td><td>5.00</td><td>15.00</td></tr><tr><td>Ammonia-Nitrogen</td><td>5.88</td><td>12.25</td><td>10.50</td><td>11.90</td><td>11.20</td></tr><tr><td>Organic-Nitrogen</td><td>3.08</td><td>1.89</td><td>1.47</td><td>1.40</td><td>3.92</td></tr></table> *ND = Not Detected คือ ตรวจวัดไม่พบโดยวิธีการทางห้องปฏิบัติการ ทั้งนี้ รายงานผลการวิเคราะห์คุณภาพน้ำทิ้งที่ผ่านการบำบัดแล้ว ดังแสดงในภาคผนวก ง	เดือน/ปี	ส.ค.	ก.ย.	ต.ค.	พ.ย.	ธ.ค.	Parameter	2565	2565	2565	2565	2565	pH at 25.0°C 5.0-9.0	6.95	7.01	7.03	7.13	6.95	Fat, Grease&Oil ≤20 mg/l	ND	ND	4.00	ND	ND	SS ≤50 mg/l	29.00	32.00	38.00	23.00	40.00	TDS ≤1,300 mg/l	153	156	114	174	162	Settleable Solid	ND	0.1	ND	ND	ND	Sulfide ≤1.0 mg/l	ND	ND	ND	0.99	ND	TKN ≤35 mg/l	8.96	14.14	11.97	13.30	15.12	BOD ≤40 mg/l	19.00	18.00	12.00	5.00	15.00	Ammonia-Nitrogen	5.88	12.25	10.50	11.90	11.20	Organic-Nitrogen	3.08	1.89	1.47	1.40	3.92		ภาคผนวก จ-1
เดือน/ปี	ส.ค.	ก.ย.	ต.ค.	พ.ย.	ธ.ค.																																																																							
Parameter	2565	2565	2565	2565	2565																																																																							
pH at 25.0°C 5.0-9.0	6.95	7.01	7.03	7.13	6.95																																																																							
Fat, Grease&Oil ≤20 mg/l	ND	ND	4.00	ND	ND																																																																							
SS ≤50 mg/l	29.00	32.00	38.00	23.00	40.00																																																																							
TDS ≤1,300 mg/l	153	156	114	174	162																																																																							
Settleable Solid	ND	0.1	ND	ND	ND																																																																							
Sulfide ≤1.0 mg/l	ND	ND	ND	0.99	ND																																																																							
TKN ≤35 mg/l	8.96	14.14	11.97	13.30	15.12																																																																							
BOD ≤40 mg/l	19.00	18.00	12.00	5.00	15.00																																																																							
Ammonia-Nitrogen	5.88	12.25	10.50	11.90	11.20																																																																							
Organic-Nitrogen	3.08	1.89	1.47	1.40	3.92																																																																							
3. การระบายน้ำ	- ตรวจสอบระบบท่อระบายน้ำ และบ่อกักน้ำ - การอุดตันหรือตันเขินและความสามารถในการ	- จากการตรวจสอบบ่อกัก ท่อระบายน้ำ และตะแกรงดักมูลฝอย เดือนธันวาคม พ.ศ. 2565 พบว่าท่อระบายน้ำอยู่ในสภาพดี ไม่พบการรั่วหรือชำรุด และไม่มีการอุดตันของเศษดินทราย		ภาคผนวก จ-2																																																																								

ตารางที่ 4-1 รายการสรุปผลการติดตามตรวจสอบคุณภาพสิ่งแวดล้อม ในระยะดำเนินการ

คุณภาพสิ่งแวดล้อม	มาตรการติดตามตรวจสอบคุณภาพสิ่งแวดล้อม	รายละเอียดการปฏิบัติตามมาตรการ	ปัญหา อุปสรรค และการแก้ไข	อ้างอิง
	ระบายนํ้า			
4. การจัดการมูลฝอย	<ul style="list-style-type: none"> <li>- ตรวจสอบถังขยะและห้องพักขยะรวม</li> <li>- ความสามารถในการรองรับมูลฝอยและสภาพทั่วไป</li> <li>- สภาพของถังขยะ</li> </ul>	- จากการตรวจสอบถังมูลฝอย ในเดือนธันวาคม พ.ศ. 2565 พบว่า ถังมูลฝอยของโครงการอยู่ในสภาพดี ไม่มีการแตก หรือชำรุดแต่อย่างใด พร้อมทั้งสามารถรองรับปริมาณมูลฝอยได้อย่างเพียงพอ		ภาคผนวก จ-3

## ภาคผนวก

ภาคผนวก ก

หนังสือเห็นชอบรายงานผลกระทบสิ่งแวดล้อมเบื้องต้น  
ใบอนุญาตให้ทำการจัดสรรที่ดิน ใบอนุญาตก่อสร้างอาคาร

หนังสือเห็นชอบรายงานผลกระทบสิ่งแวดล้อมเบื้องต้น

ที่ พส ๑๐๑๐.๕/ ๗๕ ๕ ๕



สำนักงานนโยบายและแผน  
ทรัพยากรธรรมชาติและสิ่งแวดล้อม  
๖๐/๑ ซอยพิบูลวัฒนา ๗ ถนนพระรามที่ ๖  
แขวงพญาไท เขตพญาไท กรุงเทพฯ ๑๐๕๐๐

๑ ๙ มิถุนายน ๒๕๖๑

เรื่อง แจ้งผลการพิจารณารายงานผลกระทบสิ่งแวดล้อมเบื้องต้นโครงการจัดสรรที่ดิน เดอะ ริช พรีเมียม แอท เกาะแก้ว (The Rich Premium @ KOHKEAW) ของบริษัท โมเดิร์น 79 จำกัด

เรียน กรรมการผู้จัดการบริษัท โมเดิร์น 79 จำกัด

สิ่งที่ส่งมาด้วย ๑. สำเนาหนังสือบริษัท โปรเกรสส์ ทิม คอนซัลแตนท์ จำกัด ที่ PTC 034/2561

ลงวันที่ ๒๓ มีนาคม ๒๕๖๑

๒. สำเนาหนังสือจังหวัดภูเก็ต ที่ ภก ๐๐๑๔.๒/๘๒๗๗ ลงวันที่ ๑๑ มิถุนายน ๒๕๖๑

๓. มาตรการป้องกันและแก้ไขผลกระทบสิ่งแวดล้อม และมาตรการติดตามตรวจสอบผลกระทบสิ่งแวดล้อมที่โครงการจัดสรรที่ดิน เดอะ ริช พรีเมียม แอท เกาะแก้ว (The Rich Premium @ KOHKEAW) ของบริษัท โมเดิร์น 79 จำกัด

๔. แนวทางการเสนอรายงานผลการปฏิบัติตามมาตรการป้องกันและแก้ไขผลกระทบสิ่งแวดล้อมและมาตรการติดตามตรวจสอบผลกระทบสิ่งแวดล้อม โครงการด้านอาคาร การจัดสรรที่ดินและบริการชุมชน

ตามที่ บริษัท โมเดิร์น 79 จำกัด ได้มอบหมายและมอบอำนาจให้บริษัท โปรเกรสส์ ทิม คอนซัลแตนท์ จำกัด จัดทำและเสนอรายงานผลกระทบสิ่งแวดล้อมเบื้องต้นโครงการจัดสรรที่ดิน เดอะ ริช พรีเมียม แอท เกาะแก้ว (The Rich Premium @ KOHKEAW) ของบริษัท โมเดิร์น 79 จำกัด ตั้งอยู่ที่ ถนนทางหลวงชนบทหมายเลข ภก ๓๐๓๐ หมู่ที่ ๔ ตำบลเกาะแก้ว อำเภอเมืองภูเก็ต จังหวัดภูเก็ต เป็นโครงการประเภทการจัดสรรที่ดิน มีจำนวนที่ดินแปลงย่อย ๕๗ แปลง เนื้อที่ ๗-๒-๖๘.๐๐ ไร่ ให้สำนักงานนโยบายและแผนทรัพยากรธรรมชาติและสิ่งแวดล้อมดำเนินการตามขั้นตอนการพิจารณารายงานรายละเอียดตามสิ่งที่ส่งมาด้วย ๑ นั้น

สำนักงานนโยบายและแผนทรัพยากรธรรมชาติและสิ่งแวดล้อม ได้ดำเนินการตามขั้นตอนการพิจารณารายงาน และจังหวัดภูเก็ต ได้แจ้งมติคณะกรรมการผู้ชำนาญการพิจารณารายงานผลกระทบสิ่งแวดล้อมเบื้องต้นและรายงานการวิเคราะห์ผลกระทบสิ่งแวดล้อม ในเขตพื้นที่คุ้มครองสิ่งแวดล้อม บริเวณจังหวัดภูเก็ต ในการประชุมครั้งที่ ๗/๒๕๖๑ เมื่อวันที่ ๒๒ พฤษภาคม ๒๕๖๑ คณะกรรมการผู้ชำนาญการฯ มีมติให้ความเห็นชอบรายงานผลกระทบสิ่งแวดล้อมเบื้องต้นโครงการจัดสรรที่ดิน เดอะ ริช พรีเมียม แอท เกาะแก้ว (The Rich Premium @ KOHKEAW) ของบริษัท โมเดิร์น 79 จำกัด รายละเอียดตามสิ่งที่ส่งมาด้วย ๒ โดยให้ ของบริษัท โมเดิร์น 79 จำกัด เจ้าของโครงการปฏิบัติตามมาตรการป้องกันและแก้ไขผลกระทบสิ่งแวดล้อมและมาตรการติดตามตรวจสอบผลกระทบสิ่งแวดล้อมที่เสนอไว้ในรายงานฯ อย่างเคร่งครัด ทั้งนี้ หากท่านได้รับอนุญาตแล้ว สำนักงานนโยบายฯ ขอความร่วมมือท่านส่งสำเนาใบอนุญาตพร้อมเงื่อนไขให้สำนักงานนโยบายฯ ทราบด้วย และเมื่อเริ่มดำเนินโครงการแล้วจะต้องเสนอรายงานผลการปฏิบัติตามมาตรการป้องกันและแก้ไขผลกระทบ

สิ่งแวดล้อม...

สิ่งแวดล้อมและมาตรการติดตามตรวจสอบผลกระทบสิ่งแวดล้อม รายละเอียดตามสิ่งที่ส่งมาด้วย ๓ และ ๔ รวมทั้งโครงการจะต้องปฏิบัติตามกฎหมายอื่นใดที่เกี่ยวข้องด้วย และประสานกับผู้จัดทำรายงานฯ ให้ดำเนินการรวบรวมรายละเอียดข้อมูลทั้งหมดเรียงตามลำดับการพิจารณาของคณะกรรมการผู้ชำนาญการฯ จำนวน ๑ เล่ม พร้อมแผ่นบันทึกข้อมูล (CD-ROM) ในรูปของ Digital File (pdf) Adobe Acrobat จำนวน ๒ แผ่น พร้อมทั้งให้จัดทำรายงานฉบับสมบูรณ์ที่ปรับปรุงตามข้อคิดเห็นของคณะกรรมการผู้ชำนาญการฯ จำนวน ๓ เล่ม พร้อมแผ่นบันทึกข้อมูล (CD-ROM) ในรูปของ Digital File (pdf) Adobe Acrobat จำนวน ๘ แผ่น เสนอต่อสำนักงานนโยบายฯ ภายในเวลา ๑ เดือน เพื่อใช้เป็นเอกสารอ้างอิงและส่งให้หน่วยงานที่เกี่ยวข้องต่อไป ทั้งนี้ สำนักงานนโยบายฯ ได้มีหนังสือแจ้งบริษัท โปรเกรสส์ ทิม คอนซัลแตนท์ จำกัด เพื่อดำเนินการต่อไปด้วยแล้ว

จึงเรียนมาเพื่อโปรดพิจารณาดำเนินการต่อไป

ขอแสดงความนับถือ

สุวิทย์ อุนนุรักษ์

(นายสุวิทย์ อุนนุรักษ์)

รองเลขาธิการ ปฏิบัติราชการแทน

เลขาธิการสำนักงานนโยบายและแผนทรัพยากรธรรมชาติและสิ่งแวดล้อม

กองวิเคราะห์ผลกระทบสิ่งแวดล้อม

โทรศัพท์ ๐ ๒๒๖๕ ๖๕๐๐ กด ๒ กด ๖๘๑๒-๖๘๑๔

โทรสาร ๐ ๒๒๖๕ ๖๖๑๖

ใบอนุญาตให้ทำการจัดสรรที่ดิน (แบบ จ.ส.2)



ที่ ๑๔ / ๒๕๖๑



จ.ส.๒

## ใบอนุญาตให้ทำการจัดสรรที่ดิน

อาศัยอำนาจตามความในมาตรา ๒๑ แห่งพระราชบัญญัติการจัดสรรที่ดิน พ.ศ. ๒๕๔๓ คณะกรรมการจัดสรรที่ดินจังหวัดภูเก็ต ออกใบอนุญาตฉบับนี้เพื่อแสดงว่า บริษัท โมเดิร์น 79 จำกัด ที่อยู่/ที่ตั้งสำนักงาน ตั้งอยู่เลขที่ ๑/๑๐๐ หมู่ ๕ ตำบลฉลอง อำเภอเมืองภูเก็ต จังหวัดภูเก็ต ชื่อสำนักงานจัดสรรโครงการ “เดอะริช พรีเมียม ภูเก็ตแคว (The Rich Premium @KOHKEAW)” ตั้งอยู่ที่ ซอยนาใหญ่ ตำบลฉลอง อำเภอเมืองภูเก็ต จังหวัดภูเก็ต เป็นผู้ได้รับอนุญาตให้ทำการจัดสรรที่ดินโฉนดเลขที่ [REDACTED] ตำบลเกาะแก้ว อำเภอเมืองภูเก็ต จังหวัดภูเก็ต

ทั้งนี้รายละเอียดตามแผนผังโครงการและวิธีการจัดสรรที่ดินแนบท้าย  
ใบอนุญาตนี้

ออกให้ ณ วันที่ ๒๖ กันยายน ๒๕๖๑

(นายณภัทร พลอดทอง)

ผู้ว่าราชการจังหวัดภูเก็ต

ประธานกรรมการ

### หมายเหตุ

- \* ให้ผู้ได้รับอนุญาตใช้สัญญาจะซื้อจะขายตามแบบที่คณะกรรมการจัดสรรที่ดินกลางกำหนด หากไม่ใช้สัญญาจะซื้อจะขายตามแบบดังกล่าว อาจถูกเพิกถอนใบอนุญาตได้
- \*\* เพื่อเป็นการรักษาสภาพแวดล้อม การส่งเสริมความเป็นอยู่ และการบริหารชุมชน ผู้ได้รับอนุญาตให้ทำการจัดสรรที่ดิน มีหน้าที่ในการดูแลระบบระบายน้ำจากโครงการออกสู่ภายนอก และมีหน้าที่ในการดูแลระบบระบายน้ำจากโครงการออกสู่ภายนอก ร่วมกับองค์กรปกครองส่วนท้องถิ่น และส่งมอบหน้าที่ดังกล่าว แก่นิติบุคคลหมู่บ้านจัดสรรที่อาจจัดตั้งขึ้นในอนาคต โดยให้ทำการดูแลบำรุงรักษาระบบระบายน้ำเพื่อให้ น้ำที่ผ่านการบำบัดมีค่ามาตรฐานไม่ต่ำกว่าเกณฑ์ของกฎหมายกำหนด

ใบอนุญาตก่อสร้างอาคาร (แบบ อ.1)



แบบ อ. ๑

## ใบอนุญาตก่อสร้างอาคาร ตัดแปลงอาคาร หรือรื้อถอนอาคาร

เลขที่ ๑๐๕ / ๒๕๖๑

อนุญาตให้ บริษัท โมเดิร์น 79 จำกัด เจ้าของอาคาร  
 อยู่บ้านเลขที่ ๑/๑๐๐ ตรอก/ซอย ถนน หมู่ที่ ๕  
 ตำบล/แขวง ฉลอง อำเภอ/เขต เมืองภูเก็ต จังหวัด ภูเก็ต

### ข้อ ๑ ทำการก่อสร้างอาคาร

ที่บ้านเลขที่ - ตรอก/ซอย เกาะแก้ว ๒๙ ถนน เทพกระษัตริย์ หมู่ที่ ๕  
 ตำบล/แขวง เกาะแก้ว อำเภอ/เขต เมืองภูเก็ต จังหวัด ภูเก็ต  
 ในที่ดินโฉนดที่ดิน เลขที่/น.ส. ๓ เลขที่/ส.ค. ๑ เลขที่ [REDACTED]  
 เป็นที่ดินของ บริษัท โมเดิร์น 79 จำกัด

### ข้อ ๒ เป็นอาคาร ก.ส.ล.

(๑) ชนิด ก.ส.ล. ๒ ชั้น จำนวน ๒ หลัง (๑๔ คูหา) เพื่อใช้เป็น พักอาศัย  
 พื้นที่/ความยาว ๑,๕๖๖.๒๕ ตารางเมตร ที่จอดรถ ที่กลับรถ และทางเข้าออกของรถ  
 จำนวน - คัน พื้นที่ - ตารางเมตร

(๒) ชนิด บ้านแฝด ก.ส.ล. ๑ ชั้น จำนวน ๑๕ หลัง (๓๗ คูหา) เพื่อใช้เป็น พักอาศัย  
 พื้นที่/ความยาว ๒,๑๑๕.๘๔ ตารางเมตร ที่จอดรถ ที่กลับรถ และทางเข้าออกของรถ  
 จำนวน - คัน พื้นที่ - ตารางเมตร

(๓) ชนิด ก.ส.ล. ๑ ชั้น จำนวน ๑๕ หลัง (๓๗ คูหา) เพื่อใช้เป็น พักอาศัย  
 พื้นที่/ความยาว ๓,๑๑๕.๘๔ ตารางเมตร ที่จอดรถ ที่กลับรถ และทางเข้าออกของรถ  
 จำนวน - คัน พื้นที่ - ตารางเมตร

ตามแผนผังบริเวณ แบบแปลน รายการประกอบแบบแปลน และรายการคำนวณ

เลขที่ ๑๒๑ / ๒๕๖๑ ที่แนบท้ายใบอนุญาตนี้

ข้อ ๓ โดยมี นายประภาส แก้วจรัส เป็นผู้ควบคุมงาน

ข้อ ๔ ผู้ได้รับใบอนุญาตต้องปฏิบัติตามเงื่อนไขดังต่อไปนี้

(๑) ผู้ได้รับใบอนุญาตต้องปฏิบัติตามหลักเกณฑ์ วิธีการ และเงื่อนไขตามที่กำหนดในกฎกระทรวงและหรือข้อบัญญัติท้องถิ่น ซึ่งออกตามความในมาตรา ๘ (๑๑) มาตรา ๙ หรือมาตรา ๑๐ แห่งพระราชบัญญัติควบคุมอาคาร พ.ศ. ๒๕๖๒

(๒) ผู้ได้รับอนุญาตก่อสร้างต้องปฏิบัติตามแบบแปลนและกฎหมายอื่นที่เกี่ยวข้องที่ได้รับอนุญาตโดยเคร่งครัด

ใบอนุญาตฉบับนี้ให้ใช้ได้จนถึงวันที่ ๓ เดือน ธันวาคม พ.ศ. ๒๕๖๒

ออกให้ ณ วันที่ ๔ เดือน ธันวาคม พ.ศ. ๒๕๖๑

(ลายมือชื่อ)

ตำแหน่ง



ภาคผนวก ข  
เอกสารสิทธิ์ที่ดินโครงการ

โน้ตที่ติดโครงการ

(ข้อมูลส่วนบุคคลได้รับความคุ้มครอง ห้ามเปิดเผยตามกฎหมาย)

โนนดที่ด็นโครงการ  
(ข้อมูลส่วนบุคคลได้รับความคุ้มครอง ห้ามเปิดเผยตามกฎหมาย)

ภาคผนวก ค

ภาพแสดงรายงานผลการปฏิบัติตามมาตรการป้องกัน  
และแก้ไขผลกระทบสิ่งแวดล้อม





รูปที่ ค-1

แสดงสภาพพื้นที่โครงการ ถนนภายในโครงการ และพื้นที่สวนสาธารณะของโครงการ

ที่มา: การสำรวจภาคสนาม, ธันวาคม 2565

บริษัท โมเดิร์น 79 จำกัด





รูปที่ ค-2

แสดงการดูแลบำรุงรักษาระบบท่อส่วนจ่ายน้ำ มิเตอร์น้ำประปา ถังเก็บน้ำสำรอง บ่อตรวจคุณภาพน้ำ และตะแกรงดักขยะที่บ่อพักน้ำสุดท้าย

ที่มา: การสำรวจภาคสนาม, ธันวาคม 2565

บริษัท โมเดิร์น 79 จำกัด



รูปที่ ค-3      แสดงถังรองรับมูลฝอย และเสาไฟฟ้าบริเวณถนนภายในโครงการ

ที่มา: การสำรวจภาคสนาม, ธันวาคม 2565

บริษัท โมเดิร์น 79 จำกัด





รูปที่ ค-4

แสดงเจ้าหน้าที่รักษาความปลอดภัย ป้ายชื่อโครงการ หัวจ่ายน้ำดับเพลิงของโครงการ กล้องปฐมพยาบาลเบื้องต้น และจอภาพแสดงผล CCTV

ที่มา: การสำรวจภาคสนาม, ธันวาคม 2565

บริษัท โมเดิร์น 79 จำกัด

ภาคผนวก ง

ผลวิเคราะห์คุณภาพน้ำทิ้งผ่านการบำบัด/น้ำใช้



บริษัท เซ้าเทิร์นไทยคอนซัลติ้ง จำกัด  
SOUTHERN THAI CONSULTING CO.,LTD.

59/45 Moo 5 Srisoontorn, Talang, Phuket 83110 Tel. 0-7661-7668-9 Fax : 0-7661-7670

STC.LAB 1293/2565

31 สิงหาคม 2565

เรื่อง ขอส่งผลวิเคราะห์คุณภาพน้ำ

เรียน ผู้จัดการ

บริษัท เพียว แอควา จำกัด

สิ่งที่ส่งมาด้วย 1. รายงานผลการทดสอบ

ตามที่ บริษัท เซ้าเทิร์นไทยคอนซัลติ้ง จำกัด ได้ดำเนินการเก็บน้ำตัวอย่างจาก เคอะริช ฟรีเมียม แอท เกะแก้ว เมื่อวันที่ 24 สิงหาคม 2565 เพื่อทำการทดสอบคุณภาพน้ำ จำนวน 2 ตัวอย่าง คือ น้ำผ่านการบำบัด (EFFLUENT) และน้ำใช้ ซึ่งทางห้องปฏิบัติการ บริษัท เซ้าเทิร์นไทยคอนซัลติ้ง จำกัด ได้รับเมื่อวันที่ 2 สิงหาคม 2565 นั้น

ขณะนี้ห้องปฏิบัติการ บริษัท เซ้าเทิร์นไทยคอนซัลติ้ง จำกัด ได้ดำเนินการทดสอบตัวอย่างดังกล่าวเสร็จเรียบร้อยแล้ว ตามรายละเอียดรายงานผลการทดสอบที่แนบ ทางบริษัทฯ ขอขอบคุณในความไว้วางใจในการใช้บริการของบริษัทฯ และหวังเป็นอย่างยิ่งว่าบริษัทฯ คงมีโอกาสดำเนินการให้บริการส่วนอื่น ๆ ในโอกาสต่อไป

จึงเรียนมาเพื่อทราบ

ขอแสดงความนับถือ

(นางเพ็ญภา จันทรเพ็ญ)

หัวหน้าส่วนห้องปฏิบัติการ



# TEST REPORT

CUSTOMER	: บริษัท เพียว แอคควา จำกัด	ADDRESS	: 77 ถนนหงษ์หยกอุทิศ
SAMPLING SOURCE	: เดอะริช พรีเมียม แอท เกาะแก้ว		: ตำบลตลาดใหญ่ อำเภอเมืองภูเก็ต จังหวัดภูเก็ต 83000
SAMPLING DATE	: 24/08/2022	SAMPLE NO.	: 6508-770
SAMPLING CONDITION	: Wastewater treatment	SAMPLING TIME	: 10.47 AM
SAMPLING METHOD	: GRAB	SAMPLING BY	: STC
			(MS. KANNIKA PRATHUMPHETR ว-176-จ-9187)
TESTED DATE	: 24-31/08/2022	RECEIVED DATE	: 24/08/2022
FILE NAME	: บริษัท เพียว แอคควา จำกัด	REPORTED DATE	: 31/08/2022

PARAMETER	UNIT	METHOD	EFFLUENT	STANDARD
pH at 25.0 <sup>o</sup> C	-	Electrometric Method	6.95	5.5-9.0
BOD <sub>5</sub>	mg/l	5-Day BOD Test, Azide modification Method	19.0	≤ 40
Total Suspended Solids	mg/l	Dried at 103-105 °C	29.0	≤ 50
Sulfide	mg/l as S <sup>2-</sup>	Iodometric Method	ND	≤ 1
Grease & Oil	mg/l	Partition-Gravimetric Method	ND	≤ 20
Total Kjeldahl Nitrogen	mg/l	Macro-Kjeldahl Method	8.96	≤ 35

<b>PHYSICAL APPEARANCE</b>	1. Sample : ขุ่นมีตะกอนแขวนลอยสีน้ำตาล	2. Container : normal [ PE 2.0 L (2 bottles), G 0.5 L ]
<b>STANDARD</b>	: ประกาศกระทรวงทรัพยากรธรรมชาติและสิ่งแวดล้อม พ.ศ. 2564 เรื่อง กำหนดมาตรฐานควบคุมการระบายน้ำทิ้งจากที่ดินจัดสรร (ประเภท ค)	
<b>REMARK</b>	1) ND (ตรวจวัดไม่พบ) คือ มีค่าขีดจำกัดของวิธีการทดสอบ (Method Detection Limit) [ MDL of G&O = 1.40 mg/l ] [ MDL of S <sup>2-</sup> = 0.14 mg/l ]	

Examined by Sir Nites  
(MS.SIRIRAT NITESNOPAKUL)

ว-176-จ-5031  
31 08 2022



ห้องปฏิบัติการวิเคราะห์คุณภาพ  
บริษัท เซ้าเทิร์นไทยคอนซัลติ้ง จำกัด  
เลขที่ห้อง 3-176

Approved by Pennapa  
(MRS.PENNA PA CHANPEN)

ว-176-ค-5027  
31 08 2022

REPORTED ANALYSIS REFER TO SUMITTED SAMPLES ONLY

THIS REPORT SHALL NOT REPRODUCED EXCEPT IN FULL WITHOUT THE WRITTEN APPROVAL LABORATORY



TEST REPORT

CUSTOMER	: บริษัท เพียว แอควา จำกัด	ADDRESS	: 77 ถนนหงษ์หยกอุทิศ
SAMPLING SOURCE	: เดอะริช พรีเมียม แอพ เกาะแก้ว		: ตำบลตลาดใหญ่ อำเภอเมืองภูเก็ต จังหวัดภูเก็ต 83000
SAMPLING DATE	: 24/08/2022	SAMPLE NO.	: 6508-770
SAMPLING CONDITION	: Wastewater treatment	SAMPLING TIME	: 10.47 AM
SAMPLING METHOD	: GRAB	SAMPLING BY	: STC
			(MS. KANNIKA PRATHUMPHETR)
TESTED DATE	: 24-31/08/2022	RECEIVED DATE	: 24/08/2022
FILE NAME	: บริษัท เพียว แอควา จำกัด	REPORTED DATE	: 31/08/2022

PARAMETER	UNIT	METHOD	EFFLUENT	STANDARD
Total Dissolved Solids	mg/l	Dried at 103-105 °C	153	≤ 1,300
Settleable Solids	ml/l	Volumetric Method	ND	-
Ammonia-Nitrogen	mg/l as NH <sub>3</sub> -N	Distillation, Titrimetric	5.88	-
Organic - Nitrogen	mg/l	Macro-Kjeldahl	3.08	-

PHYSICAL APPEARANCE

1. Sample : ชุ่มมีตะกอนแขวนลอยสีน้ำตาล 2. Container : normal [ PE 2.0 L , G 0.5 L ]

STANDARD

: ประกาศกระทรวงทรัพยากรธรรมชาติและสิ่งแวดล้อม พ.ศ. 2564  
เรื่อง กำหนดมาตรฐานควบคุมการระบายน้ำทิ้งจากที่ดินจัดสรร (ประเภท ค)

REMARK

1) ND = Not Detected (ตรวจวัดไม่พบโดยวิธีทางห้องปฏิบัติการ)



ห้องปฏิบัติการวิเคราะห์มลพิษ  
บริษัท เซาท์เทิร์นไทยคอนซัลติ้ง จำกัด

Approved by

(MRS.PENNAPA CHANPEN)

31/08/2022

REPORTED ANALYSIS REFER TO SUMMITTED SAMPLES ONLY

THIS REPORT SHALL NOT REPRODUCED EXCEPT IN FULL WITHOUT THE WRITTEN APPROVAL LABORATORY



Request No. 6508-176

Report No. W 6508-187

### TEST REPORT

CUSTOMER	: บริษัท เพียว แอคควา จำกัด	ADDRESS	: 77 ถนนหงษ์หยกอุทิศ
SAMPLING SOURCE	: เดอะริช พรีเมียม แอท เกาะแก้ว		: ตำบลตลาดใหญ่ อำเภอเมืองภูเก็ต จังหวัดภูเก็ต 83000
SAMPLING DATE	: 24/08/2022	SAMPLE NO.	: 6508-771
SAMPLING CONDITION	: Water	SAMPLING TIME	: 10.54 AM
SAMPLING METHOD	: GRAB	SAMPLING BY	: STC
			(MS. KANNIKA PRATHUMPHETR ว-176-จ-9187)
TESTED DATE	: 24-31/08/2022	RECEIVED DATE	: 24/08/2022
FILE NAME	: บริษัท เพียว แอคควา จำกัด	REPORTED DATE	: 31/08/2022

PARAMETER	UNIT	METHOD	น้ำใช้ในโครงการ	STANDARD
Total Dissolved Solids	mg/l	Dried at 108 °C	96.0	≤ 600

**PHYSICAL APPEARANCE** 1. Sample : ใส 2. Container : normal [ PE 2.0 L ]

**STANDARD** มาตรฐานคุณภาพน้ำประปาของการประปาส่วนภูมิภาค พ.ศ. 2562

Examined by 9.4 NILL

(MS.SIRIRAT NITESNOPAKUL)

ว-176-จ-5031

31/08/2022



ห้องปฏิบัติการวิเคราะห์  
บริษัท เซ้าเทิร์นไทยคอนซัลติ้ง จำกัด  
เลขที่ 59/45 หมู่ 5

Approved by P. Chanpen

(MRS.PENNAPA CHANPEN)

ว-176-ค-5027

31/08/2022

REPORTED ANALYSIS REFER TO SUMMITTED SAMPLES ONLY

THIS REPORT SHALL NOT REPRODUCED EXCEPT IN FULL WITHOUT THE WRITTEN APPROVAL LABORATORY





บริษัท เซ้าเทิร์นไทยคอนซัลติ้ง จำกัด  
SOUTHERN THAI CONSULTING CO.,LTD.

59/45 Moo 5 Srisoontorn, Talang, Phuket 83110 Tel. 0-7661-7668-9 Fax : 0-7661-7670

STC.LAB 1391/2565

19 กันยายน 2565

เรื่อง ขอส่งผลวิเคราะห์คุณภาพน้ำ

เรียน ผู้จัดการ

บริษัท เพียว แอควา จำกัด

สิ่งที่ส่งมาด้วย 1. รายงานผลการทดสอบ

ตามที่ บริษัท เซ้าเทิร์นไทยคอนซัลติ้ง จำกัด ได้ดำเนินการเก็บน้ำตัวอย่างจาก เดอะริช พรีเมียม แอเท เกาะแก้ว เมื่อวันที่ 9 กันยายน 2565 เพื่อทำการทดสอบคุณภาพน้ำ จำนวน 2 ตัวอย่าง คือ น้ำผ่านการบำบัด (EFFLUENT) และน้ำใช้ ซึ่งทางห้องปฏิบัติการ บริษัท เซ้าเทิร์นไทยคอนซัลติ้ง จำกัด ได้รับเมื่อวันที่ 9 กันยายน 2565 นั้น

ขณะนี้ห้องปฏิบัติการ บริษัท เซ้าเทิร์นไทยคอนซัลติ้ง จำกัด ได้ดำเนินการทดสอบตัวอย่าง ดังกล่าวเสร็จเรียบร้อยแล้ว ตามรายละเอียดรายงานผลการทดสอบที่แนบ ทางบริษัทฯ ขอขอบคุณในความไว้วางใจในการใช้บริการของบริษัทฯ และหวังเป็นอย่างยิ่งว่าบริษัทฯ คงมีโอกาสดำเนินการให้บริการส่วนอื่น ๆ ในโอกาสต่อไป

จึงเรียนมาเพื่อทราบ

ขอแสดงความนับถือ

(นางเพ็ญภา จันทรพิชญ์)

หัวหน้าส่วนห้องปฏิบัติการ



TEST REPORT

CUSTOMER	: บริษัท เพียว แอคควา จำกัด	ADDRESS	: 77 ถนนพหลโยธิน กรุงเทพมหานคร
SAMPLING SOURCE	: เดอะริช พรีเมียม แอท เกาะแก้ว		: ตำบลตลาดใหญ่ อำเภอเมืองภูเก็ต จังหวัดภูเก็ต 83000
SAMPLING DATE	: 09/09/2022	SAMPLE NO.	: 6509-360
SAMPLING CONDITION	: Wastewater treatment	SAMPLING TIME	: 01.23 PM
SAMPLING METHOD	: GRAB	SAMPLING BY	: STC
			(MS. KANNIKA PRATHUMPHETR ๖-176-๖-9187)
TESTED DATE	: 09-19/09/2022	RECEIVED DATE	: 09/09/2022
FILE NAME	: บริษัท เพียว แอคควา จำกัด	REPORTED DATE	: 19/09/2022

PARAMETER	UNIT	METHOD	EFFLUENT	STANDARD
pH at 25.0 °C	-	Electrometric Method	7.01	5.5-9.0
BOD <sub>5</sub>	mg/l	5-Day BOD Test, Azide modification Method	18.0	≤ 40
Total Suspended Solids	mg/l	Dried at 103-105 °C	32.0	≤ 50
Sulfide	mg/l as S <sup>2-</sup>	Iodometric Method	ND	≤ 1
Grease & Oil	mg/l	Partition-Gravimetric Method	ND	≤ 20
Total Kjeldahl Nitrogen	mg/l	Macro-Kjeldahl Method	14.14	≤ 35

**PHYSICAL APPEARANCE** 1. Sample : ขุ่นมีตะกอนแขวนลอยสีน้ำตาล 2. Container : normal [ PE 2.0 L (2 bottles), G 0.5 L ]

**STANDARD** : ประกาศกระทรวงทรัพยากรธรรมชาติและสิ่งแวดล้อม พ.ศ. 2564  
เรื่อง กำหนดมาตรฐานควบคุมการระบายน้ำทิ้งจากที่ดินจัดสรร (ประเภท ค)

**REMARK** 1) ND (ตรวจวัดไม่พบ) คือ มีค่าขีดจำกัดของวิธีการทดสอบ (Method Detection Limit) [ MDL of G&O = 1.40 mg/l ]  
[ MDL of S<sup>2-</sup> = 0.14 mg/l ]

Examined by Sirir Nitesnopakul  
(MS.SIRIRAT NITESNOPAKUL)

๖-176-๖-5031

19/09/2022



ห้องปฏิบัติการวิเคราะห์ดิน  
บริษัท เซ้าเทิร์นไทยคอนซัลติ้ง จำกัด  
เลขที่ใบอนุญาต ๖-176

Approved by Pennapa Chanpen  
(MRS.PENNAPA CHANPEN)

๖-176-๖-5027

19/09/2022

REPORTED ANALYSIS REFER TO SUBMITTED SAMPLES ONLY

THIS REPORT SHALL NOT REPRODUCED EXCEPT IN FULL WITHOUT THE WRITTEN APPROVAL LABORATORY



Request No. 6509-096

Report No. W 6509-098

### TEST REPORT

CUSTOMER	: บริษัท เพียว แอคควา จำกัด	ADDRESS	: 77 ถนนพหลโยธิน กรุงเทพมหานคร
SAMPLING SOURCE	: เดอะริช พรีเมียม แอท เกาะแก้ว		: ตำบลตลาดใหญ่ อำเภอเมืองภูเก็ต จังหวัดภูเก็ต 83000
SAMPLING DATE	: 09/09/2022	SAMPLE NO.	: 6509-360
SAMPLING CONDITION	: Wastewater treatment	SAMPLING TIME	: 01.23 PM
SAMPLING METHOD	: GRAB	SAMPLING BY	: STC
			(MS. KANNIKA PRATHUMPHETR)
TESTED DATE	: 09-19/09/2022	RECEIVED DATE	: 09/09/2022
FILE NAME	: บริษัท เพียว แอคควา จำกัด	REPORTED DATE	: 19/09/2022

PARAMETER	UNIT	METHOD	EFFLUENT	STANDARD
Total Dissolved Solids	mg/l	Dried at 103-105 °C	156	≤ 1,300
Settleable Solids	ml/l	Volumetric Method	0.1	-
Ammonia-Nitrogen	mg/l as NH <sub>3</sub> -N	Distillation, Titrimetric	12.25	-
Organic - Nitrogen	mg/l	Macro-Kjeldahl	1.89	-

#### PHYSICAL APPEARANCE

1. Sample : ขุ่นมีตะกอนแขวนลอยสีน้ำตาล 2. Container : normal [ PE 2.0 L , G 0.5 L ]

#### STANDARD

: ประกาศกระทรวงทรัพยากรธรรมชาติและสิ่งแวดล้อม พ.ศ. 2564  
เรื่อง กำหนดมาตรฐานควบคุมการระบายน้ำทิ้งจากที่ดินจัดสรร (ประเภท ค)



ห้องปฏิบัติการวิเคราะห์คุณภาพ  
บริษัท เซาท์เทิร์นไทยคอนซัลติ้ง จำกัด

Approved by .....

(MRS. PENNAPA CHANPEN)

19/09/2022

REPORTED ANALYSIS REFER TO SUMMITTED SAMPLES ONLY

THIS REPORT SHALL NOT REPRODUCED EXCEPT IN FULL WITHOUT THE WRITTEN APPROVAL LABORATORY



Request No. 6509-096

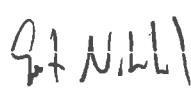
Report No. W 6509-098

### TEST REPORT

CUSTOMER	: บริษัท เพียว แอคควา จำกัด	ADDRESS	: 77 ถนนพหลโยธิน กรุงเทพมหานคร
SAMPLING SOURCE	: เดอะริช พรีเมียม แอท เกาะแก้ว		: ตำบลตลาดใหญ่ อำเภอเมืองภูเก็ต จังหวัดภูเก็ต 83000
SAMPLING DATE	: 09/09/2022	SAMPLE NO.	: 6509-361
SAMPLING CONDITION	: Water	SAMPLING TIME	: 01.20 PM
SAMPLING METHOD	: GRAB	SAMPLING BY	: STC
			(MS. KANNIKA PRATHUMPHETR ว-176-จ-9187)
TESTED DATE	: 09-19/09/2022	RECEIVED DATE	: 09/09/2022
FILE NAME	: บริษัท เพียว แอคควา จำกัด	REPORTED DATE	: 19/09/2022

PARAMETER	UNIT	METHOD	น้ำใช้ในโครงการ	STANDARD
Total Dissolved Solids	mg/l	Dried at 180 °C	104	≤ 600

**PHYSICAL APPEARANCE** 1. Sample : ใส 2. Container : normal [ PE 2.0 L ]  
**STANDARD** มาตรฐานคุณภาพน้ำประปาของการประปาสวนภูมิภาค พ.ศ. 2562

Examined by   
(MS.SIRIRAT NITESNOPAKUL)

ว-176-จ-5031

19/09/2022



ห้องปฏิบัติการวิเคราะห์เอกชน  
บริษัท เซาท์เทิร์นไทยคอนซัลติ้ง จำกัด  
เลขทะเบียน ว-176

Approved by   
(MRS.PENNAPA CHANPEN)

ว-176-ค-5027

19/09/2022

REPORTED ANALYSIS REFER TO SUMITTED SAMPLES ONLY

THIS REPORT SHALL NOT REPRODUCED EXCEPT IN FULL WITHOUT THE WRITTEN APPROVAL LABORATORY



บริษัท เซ้าเทิร์นไทยคอนซัลติ้ง จำกัด  
SOUTHERN THAI CONSULTING CO.,LTD.

59/45 Moo 5 Srisoontorn, Talang, Phuket 83110 Tel. 0-7661-7668-9 Fax : 0-7661-7670

STC.LAB 1555/2565

17 ตุลาคม 2565

เรื่อง ขอส่งผลวิเคราะห์คุณภาพน้ำ

เรียน ผู้จัดการ

บริษัท เพียว แอคควา จำกัด

สิ่งที่ส่งมาด้วย 1. รายงานผลการทดสอบ

ตามที่ บริษัท เซ้าเทิร์นไทยคอนซัลติ้ง จำกัด ได้ดำเนินการเก็บน้ำตัวอย่างจาก เคอะริช ฟรีเมียม แอท เกาะแก้ว เมื่อวันที่ 7 ตุลาคม 2565 เพื่อทำการทดสอบคุณภาพน้ำ จำนวน 2 ตัวอย่าง คือ น้ำผ่านการบำบัด (EFFLUENT) และน้ำใช้ ซึ่งทางห้องปฏิบัติการ บริษัท เซ้าเทิร์นไทยคอนซัลติ้ง จำกัด ได้รับเมื่อวันที่ 7 ตุลาคม 2565 นั้น

ขณะนี้ห้องปฏิบัติการ บริษัท เซ้าเทิร์นไทยคอนซัลติ้ง จำกัด ได้ดำเนินการทดสอบตัวอย่าง ดังกล่าวเสร็จเรียบร้อยแล้ว ตามรายละเอียดรายงานผลการทดสอบที่แนบ ทางบริษัทฯ ขอขอบคุณในความไว้วางใจในการใช้บริการของบริษัทฯ และหวังเป็นอย่างยิ่งว่าบริษัทฯ คงมีโอกาสดำเนินการให้บริการส่วนอื่น ๆ ในโอกาสต่อไป

จึงเรียนมาเพื่อทราบ

ขอแสดงความนับถือ

(นางเพ็ญภา จันทรเพ็ญ)

หัวหน้าส่วนห้องปฏิบัติการ



TEST REPORT

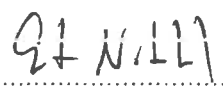
CUSTOMER	: บริษัท เพียว แอคควา จำกัด	ADDRESS	: 77 ถนนพหลโยธิน
SAMPLING SOURCE	: เดอะริช พรีเมียม แอท เกาะแก้ว		: ตำบลตลาดใหญ่ อำเภอเมืองภูเก็ต จังหวัดภูเก็ต 83000
SAMPLING DATE	: 07/10/2022	SAMPLE NO.	: 6510-290
SAMPLING CONDITION	: Wastewater treatment	SAMPLING TIME	: 00.13 PM
SAMPLING METHOD	: GRAB	SAMPLING BY	: STC
			(MS. KANNIKA PRATHUMPHETR ว-176-จ-9187)
TESTED DATE	: 07-17/10/2022	RECEIVED DATE	: 07/10/2022
FILE NAME	: บริษัท เพียว แอคควา จำกัด	REPORTED DATE	: 17/10/2022

PARAMETER	UNIT	METHOD	EFFLUENT	STANDARD
pH at 25.0 °C	-	Electrometric Method	7.03	5.5-9.0
BOD <sub>5</sub>	mg/l	5-Day BOD Test, Azide modification Method	12.0	≤ 40
Total Suspended Solids	mg/l	Dried at 103-105 °C	38.0	≤ 50
Sulfide	mg/l as S <sup>2-</sup>	Iodometric Method	ND	≤ 1
Grease & Oil	mg/l	Partition-Gravimetric Method	4.0	≤ 20
Total Kjeldahl Nitrogen	mg/l	Macro-Kjeldahl Method	11.97	≤ 35

**PHYSICAL APPEARANCE** 1. Sample : ขุ่นมัวตะกอนแขวนลอยสีน้ำตาล 2. Container : normal [ PE 2.0 L (2 bottles), G 0.5 L]

**STANDARD** : ประกาศกระทรวงทรัพยากรธรรมชาติและสิ่งแวดล้อม พ.ศ. 2564  
เรื่อง กำหนดมาตรฐานควบคุมการระบายน้ำทิ้งจากที่ดินจัดสรร (ประเภท ค)

**REMARK** 1) ND (ตรวจวัดไม่พบ) คือ มีค่าขีดจำกัดของวิธีการทดสอบ (Method Detection Limit) [ MDL of S<sup>2-</sup> = 0.14 mg/l ]

Examined by   
(MS.SIRIRAT NITESNOPAKUL)

ว-176-จ-5031

17/10/2022



ห้องปฏิบัติการวิเคราะห์เอกชน  
บริษัท เซ้าเทิร์นไทยคอนซัลติ้ง จำกัด  
เลขที่ทะเบียน ว-176

Approved by   
(MRS.PENNAPA CHANPEN)

ว-176-ค-5027

17/10/2022

REPORTED ANALYSIS REFER TO SUMMITTED SAMPLES ONLY

THIS REPORT SHALL NOT REPRODUCED EXCEPT IN FULL WITHOUT THE WRITTEN APPROVAL LABORATORY



### TEST REPORT

CUSTOMER	: บริษัท เพียว แอคควา จำกัด	ADDRESS	: 77 ถนนหงษ์หยกอุทิศ
SAMPLING SOURCE	: เดอะริช พรีเมียม แอท เกาะแก้ว		ตำบลตลาดใหญ่ อำเภอเมืองภูเก็ต จังหวัดภูเก็ต 83000
SAMPLING DATE	: 07/10/2022	SAMPLE NO.	: 6510-290
SAMPLING CONDITION	: Wastewater treatment	SAMPLING TIME	: 00.13 PM
SAMPLING METHOD	: GRAB	SAMPLING BY	: STC
			(MS. KANNIKA PRATHUMPHETR)
TESTED DATE	: 07-17/10/2022	RECEIVED DATE	: 07/10/2022
FILE NAME	: บริษัท เพียว แอคควา จำกัด	REPORTED DATE	: 17/10/2022

PARAMETER	UNIT	METHOD	EFFLUENT	STANDARD
Total Dissolved Solids	mg/l	Dried at 103-105 °C	114	≤ 1,300
Settleable Solids	ml/l	Volumetric Method	ND	-
Ammonia-Nitrogen	mg/l as NH <sub>3</sub> -N	Distillation, Titrimetric	10.50	-
Organic - Nitrogen	mg/l	Macro-Kjeldahl	1.47	-

#### PHYSICAL APPEARANCE

1. Sample : ขุ่นมีตะกอนแขวนลอยสีน้ำตาล 2. Container : normal [ PE 2.0 L , G 0.5 L ]

#### STANDARD

: ประกาศกระทรวงทรัพยากรธรรมชาติและสิ่งแวดล้อม พ.ศ. 2564  
เรื่อง กำหนดมาตรฐานควบคุมการระบายน้ำทิ้งจากที่ดินจัดสรร (ประเภท ค)

#### REMARK

1) ND = Not Detected (ตรวจวัด ไม่พบ โดยวิธีทางห้องปฏิบัติการ)



ห้องปฏิบัติการวิเคราะห์เอกชน  
บริษัท เซ้าเทิร์นไทยคอนซัลติ้ง จำกัด

Approved by \_\_\_\_\_

(MRS.PENNAPA CHANPEN)

17, 10, 2022

REPORTED ANALYSIS REFER TO SUMMITTED SAMPLES ONLY

THIS REPORT SHALL NOT REPRODUCED EXCEPT IN FULL WITHOUT THE WRITTEN APPROVAL LABORATORY



TEST REPORT

CUSTOMER	: บริษัท เพ็ญ แอคควา จำกัด	ADDRESS	: 77 ถนนหงษ์หยกอุทิศ
SAMPLING SOURCE	: เดอะริช พรีเมียม แอท เกาะแก้ว		: ตำบลตลาดใหญ่ อำเภอเมืองภูเก็ต จังหวัดภูเก็ต 83000
SAMPLING DATE	: 07/10/2022	SAMPLE NO.	: 6510-291
SAMPLING CONDITION	: Water	SAMPLING TIME	: 00.11 PM
SAMPLING METHOD	: GRAB	SAMPLING BY	: STC
			(MS. KANNIKA PRATHUMPHETR ว-176-จ-9187)
TESTED DATE	: 07-17/10/2022	RECEIVED DATE	: 07/10/2022
FILE NAME	: บริษัท เพ็ญ แอคควา จำกัด	REPORTED DATE	: 17/10/2022

PARAMETER	UNIT	METHOD	น้ำใช้ในโครงการ	STANDARD
Total Dissolved Solids	mg/l	Dried at 180 °C	106	≤ 600

<b>PHYSICAL APPEARANCE</b>	1. Sample : ใส	2. Container : normal [ PE 2.0 L ]
<b>STANDARD</b>	มาตรฐานคุณภาพน้ำประปาของการประปาส่วนภูมิภาค พ.ศ. 2562	

Examined by .....  
(MS.SIRIRAT NITESNOPAKUL)

27 NILL

ว-176-จ-5031

17/10/2022



ห้องปฏิบัติการวิเคราะห์เอกชน  
บริษัท เซ้าเทิร์นไทยคอนซัลติ้ง จำกัด  
เลขทะเบียน ว-176

Approved by .....  
(MRS.PENNAPA CHANPEN)

Pennapa

ว-176-ค-5027

17/10/2022

REPORTED ANALYSIS REFER TO SUMITTED SAMPLES ONLY

THIS REPORT SHALL NOT REPRODUCED EXCEPT IN FULL WITHOUT THE WRITTEN APPROVAL LABORATORY





บริษัท เช้าเทิร์นไทยคอนซัลติ้ง จำกัด  
SOUTHERN THAI CONSULTING CO.,LTD.

59/45 Moo 5 Srisoontorn, Talang, Phuket 83110 Tel. 0-7661-7668-9 Fax : 0-7661-7670

STC.LAB 1748/2565

19 พฤศจิกายน 2565

เรื่อง ขอส่งผลวิเคราะห์คุณภาพน้ำ

เรียน ผู้จัดการ

บริษัท เพียว แอควา จำกัด

สิ่งที่ส่งมาด้วย 1. รายงานผลการทดสอบ

ตามที่ บริษัท เช้าเทิร์นไทยคอนซัลติ้ง จำกัด ได้ดำเนินการเก็บน้ำตัวอย่างจาก เดอะริช พรีเมียม  
แอท เกะแก้ว เมื่อวันที่ 5 พฤศจิกายน 2565 เพื่อทำการทดสอบคุณภาพน้ำ จำนวน 2 ตัวอย่าง คือ น้ำผ่านการ  
บำบัด (EFFLUENT) และน้ำใช้ ซึ่งทางห้องปฏิบัติการ บริษัท เช้าเทิร์นไทยคอนซัลติ้ง จำกัด ได้รับเมื่อวันที่ 5  
พฤศจิกายน 2565 นั้น

ขณะนี้ห้องปฏิบัติการ บริษัท เช้าเทิร์นไทยคอนซัลติ้ง จำกัด ได้ดำเนินการทดสอบตัวอย่าง  
ดังกล่าวเสร็จเรียบร้อยแล้ว ตามรายละเอียดรายงานผลการทดสอบที่แนบ ทางบริษัทฯ ขอขอบคุณในความ  
ไว้วางใจในการใช้บริการของบริษัทฯ และหวังเป็นอย่างยิ่งว่าบริษัทฯ คงมีโอกาสดำเนินการให้บริการส่วนอื่น ๆ ใน  
โอกาสต่อไป

จึงเรียนมาเพื่อทราบ

ขอแสดงความนับถือ

(นางเพ็ญภา จันทรเพ็ญ)

หัวหน้าส่วนห้องปฏิบัติการ



### TEST REPORT

CUSTOMER	: บริษัท เพียว แอคควา จำกัด	ADDRESS	: 77 ถนนหงษ์หยกอุทิศ
SAMPLING SOURCE	: เดอะริช พรีเมียม แอท เกาะแก้ว		: ตำบลตลาดใหญ่ อำเภอเมืองภูเก็ต จังหวัดภูเก็ต 83000
SAMPLING DATE	: 05/11/2022	SAMPLE NO.	: 6511-189
SAMPLING CONDITION	: Wastewater treatment	SAMPLING TIME	: 09.16 AM
SAMPLING METHOD	: GRAB	SAMPLING BY	: STC
			(MS. KANNIKA PRATHUMPHETR ว-176-จ-9187)
TESTED DATE	: 05-18/11/2022	RECEIVED DATE	: 05/11/2022
FILE NAME	: บริษัท เพียว แอคควา จำกัด	REPORTED DATE	: 19/11/2022

PARAMETER	UNIT	METHOD	EFFLUENT	STANDARD
pH at 25.0 <sup>o</sup> C	-	Electrometric Method	7.13	5.5-9.0
BOD <sub>5</sub>	mg/l	5-Day BOD Test, Azide modification Method	5.0	≤ 40
Total Suspended Solids	mg/l	Dried at 103-105 <sup>o</sup> C	23.0	≤ 50
Sulfide	mg/l as S <sup>2-</sup>	Iodometric Method	0.99	≤ 1
Grease & Oil	mg/l	Partition-Gravimetric Method	ND	≤ 20
Total Kjeldahl Nitrogen	mg/l	Macro-Kjeldahl Method	13.30	≤ 35

**PHYSICAL APPEARANCE** 1. Sample : ขุ่นมีตะกอนแขวนลอยสีน้ำตาล 2. Container : normal [ PE 2.0 L (2 bottles), G 0.5 L ]

**STANDARD** : ประกาศกระทรวงทรัพยากรธรรมชาติและสิ่งแวดล้อม พ.ศ. 2564  
เรื่อง กำหนดมาตรฐานควบคุมการระบายน้ำทิ้งจากที่ดินจัดสรร (ประเภท ค)

**REMARK** 1) ND (ตรวจวัดไม่พบ) คือ มีค่าขีดจำกัดของวิธีการทดสอบ (Method Detection Limit) [ MDL of G&O = 1.40 mg/l ]

Examined by 91 N. 11/11  
(MS.SIRIRAT NITESNOPAKUL)

ว-176-จ-5031

19/11/2022



นางสาวศิริราตรี นิตสนอกกุล  
บริษัท เซ้าเทิร์นไทยคอนซัลติ้ง จำกัด  
เลขหมายประจำตัว 176

Approved by Pennapa Chanpen  
(MRS.PENNAPA CHANPEN)

ว-176-ค-5027

19/11/2022

REPORTED ANALYSIS REFER TO SUMMITTED SAMPLES ONLY

THIS REPORT SHALL NOT REPRODUCED EXCEPT IN FULL WITHOUT THE WRITTEN APPROVAL LABORATORY



TEST REPORT

CUSTOMER	: บริษัท เพียว แอคควา จำกัด	ADDRESS	: 77 ถนนหงษ์หยกอุทิศ
SAMPLING SOURCE	: เดอะริช พรีเมียม แอท เกาะแก้ว		ตำบลตลาดใหญ่ อำเภอเมืองภูเก็ต จังหวัดภูเก็ต 83000
SAMPLING DATE	: 05/11/2022	SAMPLE NO.	: 6511-189
SAMPLING CONDITION	: Wastewater treatment	SAMPLING TIME	: 09.16 AM
SAMPLING METHOD	: GRAB	SAMPLING BY	: STC
			(MS. KANNIKA PRATHUMPHETR)
TESTED DATE	: 05-18/11/2022	RECEIVED DATE	: 05/11/2022
FILE NAME	: บริษัท เพียว แอคควา จำกัด	REPORTED DATE	: 19/11/2022

PARAMETER	UNIT	METHOD	EFFLUENT	STANDARD
Total Dissolved Solids	mg/l	Dried at 103-105 °C	174	≤ 1,300
Settleable Solids	ml/l	Volumetric Method	ND	-
Ammonia-Nitrogen	mg/l as NH <sub>3</sub> -N	Distillation, Titrimetric	11.90	-
Organic - Nitrogen	mg/l	Macro-Kjeldahl	1.40	-

PHYSICAL APPEARANCE

1. Sample : ขุ่นมีตะกอนแขวนลอยสีน้ำตาล 2. Container : normal [ PE 2.0 L , G 0.5 L ]

STANDARD

: ประกาศกระทรวงทรัพยากรธรรมชาติและสิ่งแวดล้อม พ.ศ. 2564  
เรื่อง กำหนดมาตรฐานควบคุมการระบายน้ำทิ้งจากที่ดินจัดสรร (ประเภท ค)

REMARK

1) ND = Not Detected (ตรวจวัดไม่พบโดยวิธีทางห้องปฏิบัติการ)



ห้องปฏิบัติการวิเคราะห์เอกชน  
บริษัท เซ้าเทิร์นไทยคอนซัลติ้ง จำกัด

Approved by

(MRS.PENNAPA CHANPEN)

19/11/2022

REPORTED ANALYSIS REFER TO SUMMITTED SAMPLES ONLY

THIS REPORT SHALL NOT REPRODUCED EXCEPT IN FULL WITHOUT THE WRITTEN APPROVAL LABORATORY



TEST REPORT

CUSTOMER	: บริษัท เพียว แอคควา จำกัด	ADDRESS	: 77 ถนนหงษ์หยกอุทิศ
SAMPLING SOURCE	: เดอะริช พรีเมียม แอท เกาะแก้ว		: ตำบลตลาดใหญ่ อำเภอเมืองภูเก็ต จังหวัดภูเก็ต 83000
SAMPLING DATE	: 05/11/2022	SAMPLE NO.	: 6511-190
SAMPLING CONDITION	: Water	SAMPLING TIME	: 09.19 AM
SAMPLING METHOD	: GRAB	SAMPLING BY	: STC
			(MS. KANNIKA PRATHUMPHETR ๖-176-๑-9187)
TESTED DATE	: 05-18/11/2022	RECEIVED DATE	: 05/11/2022
FILE NAME	: บริษัท เพียว แอคควา จำกัด	REPORTED DATE	: 19/11/2022

PARAMETER	UNIT	METHOD	น้ำใช้ในโครงการ	STANDARD
Total Dissolved Solids	mg/l	Dried at 180 °C	130	≤ 600

**PHYSICAL APPEARANCE** 1. Sample : ใส 2. Container : normal [ PE 2.0 L ]  
**STANDARD** มาตรฐานคุณภาพน้ำประปาของการประปาส่วนภูมิภาค พ.ศ. 2562

Examined by Q+NILL  
(MS.SIRIRAT NITESNOPAKUL)

๖-176-๑-5031

19/11/2022



ห้องปฏิบัติการเคทางเคมี  
บริษัท เซาท์เทิร์นไทยคอนซัลติ้ง จำกัด  
เลขที่ทะเบียน ๖-176

Approved by P. Chanpen  
(MRS.PENNAPA CHANPEN)

๖-176-๑-5027

19/11/2022

REPORTED ANALYSIS REFER TO SUMITTED SAMPLES ONLY

THIS REPORT SHALL NOT REPRODUCED EXCEPT IN FULL WITHOUT THE WRITTEN APPROVAL LABORATORY



บริษัท เซ้าเทิร์นไทยคอนซัลติ้ง จำกัด

SOUTHERN THAI CONSULTING CO.,LTD.

59/45 Moo 5 Srisoontorn, Talang, Phuket 83110 Tel : 0-7661-7668-9 Fax : 0-7661-7670

STC.LAB 1924/2565

14 ธันวาคม 2565

เรื่อง ขอส่งผลวิเคราะห์คุณภาพน้ำ

เรียน ผู้จัดการ

บริษัท เพียว แอคควา จำกัด

สิ่งที่ส่งมาด้วย 1. รายงานผลการทดสอบ

ตามที่ บริษัท เซ้าเทิร์นไทยคอนซัลติ้ง จำกัด ได้ดำเนินการเก็บน้ำตัวอย่างจาก เดอะริช พรีเมียม  
แอท เกาะแก้ว เมื่อวันที่ 3 ธันวาคม 2565 เพื่อทำการทดสอบคุณภาพน้ำ จำนวน 2 ตัวอย่าง คือ น้ำผ่านการบำบัด  
(EFFLUENT) และน้ำใช้ ซึ่งทางห้องปฏิบัติการ บริษัท เซ้าเทิร์นไทยคอนซัลติ้ง จำกัด ได้รับเมื่อวันที่ 3  
ธันวาคม 2565 นั้น

ขณะนี้ห้องปฏิบัติการ บริษัท เซ้าเทิร์นไทยคอนซัลติ้ง จำกัด ได้ดำเนินการทดสอบตัวอย่าง  
ดังกล่าวเสร็จเรียบร้อยแล้ว ตามรายละเอียดรายงานผลการทดสอบที่แนบ ทางบริษัทฯ ขอขอบคุณในความ  
ไว้วางใจในการใช้บริการของบริษัทฯ และหวังเป็นอย่างยิ่งว่าบริษัทฯ คงมีโอกาสดำเนินการส่วนอื่น ๆ ใน  
โอกาสต่อไป

จึงเรียนมาเพื่อทราบ

ขอแสดงความนับถือ

(นางเพ็ญภา จันทรพิชญ์)

หัวหน้าส่วนห้องปฏิบัติการ



บริษัท เซ้าเทิร์นไทยคอนซัลติ้ง จำกัด

SOUTHERN THAI CONSULTING CO.,LTD.

59/45 Moo 5 Srisoonorn, Talang, Phuket 83110 Tel: 0-7661-7668-9 Fax: 0-7661-7670

Request No. 6512-042

Report No. W 6512-037

### TEST REPORT

CUSTOMER	: บริษัท เพียว แอคควา จำกัด	ADDRESS	: 77 ถนนพหลโยธิน กรุงเทพมหานคร
SAMPLING SOURCE	: เคอริช พรีเมียม แอท เกาะแก้ว		: ตำบลตลาดใหญ่ อำเภอเมืองภูเก็ต จังหวัดภูเก็ต 83000
SAMPLING DATE	: 03/12/2022	SAMPLE NO.	: 6512-141
SAMPLING CONDITION	: Wastewater treatment	SAMPLING TIME	: 09:30 AM
SAMPLING METHOD	: GRAB	SAMPLING BY	: STC
			(MS. KANNIKA PRATHUMPHETR ว-176-จ-9187)
TESTED DATE	: 03-14/12/2022	RECEIVED DATE	: 03/12/2022
FILE NAME	: บริษัท เพียว แอคควา จำกัด	REPORTED DATE	: 14/12/2022

PARAMETER	UNIT	METHOD	EFFLUENT	STANDARD
pH at 25.0 °C	-	Electrometric Method	6.95	5.5-9.0
BOD <sub>5</sub>	mg/l	5-Day BOD Test, Azide modification Method	15.0	≤ 40
Total Suspended Solids	mg/l	Dried at 103-105 °C	40.0	≤ 50
Sulfide	mg/l as S <sup>2-</sup>	Iodometric Method	ND	≤ 1
Grease & Oil	mg/l	Partition-Gravimetric Method	ND	≤ 20
Total Kjeldahl Nitrogen	mg/l	Macro-Kjeldahl Method	15.12	≤ 35

**PHYSICAL APPEARANCE** 1. Sample : ขุ่นมีตะกอนแขวนลอยสีน้ำตาล 2. Container : normal [ PE 2.0 L (2 bottles), G 0.5 L ]

**STANDARD** : ประกาศกระทรวงทรัพยากรธรรมชาติและสิ่งแวดล้อม พ.ศ. 2564  
เรื่อง กำหนดมาตรฐานควบคุมการระบายน้ำทิ้งจากที่ดินจัดสรร (ประเภท ค)

**REMARK** 1) ND (ตรวจวัดไม่พบ) คือ มีค่าขีดจำกัดของวิธีการทดสอบ (Method Detection Limit) [ MDL of G&O = 1.40 mg/l ],  
[ MDL of S<sup>2-</sup> = 0.14 mg/l ]

Examined by 91 N. 21  
(MS.SIRIRAT NITESNOPAKUL)

ว-176-จ-5031

14/12/2022



ห้องปฏิบัติการวิเคราะห์เอกชน  
บริษัท เซ้าเทิร์นไทยคอนซัลติ้ง จำกัด  
เลขทะเบียน ว-176

Approved by P. Chanpen  
(MRS.PENNAPA CHANPEN)

ว-176-ค-5027

14/12/2022

REPORTED ANALYSIS REFER TO SUMMITTED SAMPLES ONLY

THIS REPORT SHALL NOT REPRODUCED EXCEPT IN FULL WITHOUT THE WRITTEN APPROVAL LABORATORY



บริษัท เซ้าเทิร์นไทยคอนซัลติ้ง จำกัด

SOUTHERN THAI CONSULTING CO.,LTD.

59/45 Moo 5 Srisongkhro, Talang, Phuket 83110 Tel: 0-7661-7666-9 Fax: 0-7661-7670

Request No. 6512-042

Report No. W 6512-037

### TEST REPORT

CUSTOMER	: บริษัท เพียว แอควา จำกัด	ADDRESS	: 77 ถนนพหลโยธิน กรุงเทพมหานคร
SAMPLING SOURCE	: เดอะริช พรีเมียม แอท เกาะแก้ว		: ตำบลตลาดใหญ่ อำเภอเมืองภูเก็ต จังหวัดภูเก็ต 83000
SAMPLING DATE	: 03/12/2022	SAMPLE NO.	: 6512-141
SAMPLING CONDITION	: Wastewater treatment	SAMPLING TIME	: 09.30 AM
SAMPLING METHOD	: GRAB	SAMPLING BY	: STC
			(MS. KANNIKA PRATHUMPHETR)
TESTED DATE	: 03-14/12/2022	RECEIVED DATE	: 03/12/2022
FILE NAME	: บริษัท เพียว แอควา จำกัด	REPORTED DATE	: 14/12/2022

PARAMETER	UNIT	METHOD	EFFLUENT	STANDARD
Total Dissolved Solids	mg/l	Dried at 103-105 °C	162	≤ 1,300
Settleable Solids	ml/l	Volumetric Method	ND	-
Ammonia-Nitrogen	mg/l as NH <sub>3</sub> -N	Distillation, Titrimetric	11.20	-
Organic - Nitrogen	mg/l	Macro-Kjeldahl	3.92	-

#### PHYSICAL APPEARANCE

1. Sample : ขุ่นมีตะกอนแขวนลอยสีน้ำตาล 2. Container : normal [ PE 2.0 L , G 0.5 L ]

#### STANDARD

- : ประกาศกระทรวงทรัพยากรธรรมชาติและสิ่งแวดล้อม พ.ศ. 2564  
เรื่อง กำหนดมาตรฐานควบคุมการระบายน้ำทิ้งจากที่ดินจัดสรร (ประเภท ก)

#### REMARK

- 1) ND = Not Detected (ตรวจวัดไม่พบโดยวิธีทางห้องปฏิบัติการ)



ห้องปฏิบัติการวิเคราะห์เอกชน  
บริษัท เซ้าเทิร์นไทยคอนซัลติ้ง จำกัด

Approved by .....

(MRS. PENNAPA CHANPEN)

14, 12, 2022

REPORTED ANALYSIS REFER TO SUBMITTED SAMPLES ONLY

THIS REPORT SHALL NOT REPRODUCED EXCEPT IN FULL WITHOUT THE WRITTEN APPROVAL LABORATORY



บริษัท เซ้าเทิร์นไทยคอนซัลติ้ง จำกัด

SOUTHERN THAI CONSULTING CO.,LTD.

59/45 Moo 5 Sriscontorn, Talang, Phuket 83110 Tel 0-7661-7668-9 Fax 0-7661-7670

Request No 6512-042

Report No. W 6512-037

### TEST REPORT

CUSTOMER	: บริษัท เพ็ชร แอควา จำกัด	ADDRESS	: 77 ถนนหงษ์หยกอุทิศ
SAMPLING SOURCE	: เดอะริช พรีเมียม แอท เกาะแก้ว		: ตำบลตลาดใหญ่ อำเภอเมืองภูเก็ต จังหวัดภูเก็ต 83000
SAMPLING DATE	: 03/12/2022	SAMPLE NO.	: 6512-142
SAMPLING CONDITION	: Water	SAMPLING TIME	: 09.31 AM
SAMPLING METHOD	: GRAB	SAMPLING BY	: STC
			(MS. KANNIKA PRATHUMPHETR ว-176-จ-9187)
TESTED DATE	: 03-14/12/2022	RECEIVED DATE	: 03/12/2022
FILE NAME	: บริษัท เพ็ชร แอควา จำกัด	REPORTED DATE	: 14/12/2022

PARAMETER	UNIT	METHOD	น้ำใช้ในโครงการ	STANDARD
Total Dissolved Solids	mg/l	Dried at 180 °C	90.0	≤ 600

**PHYSICAL APPEARANCE** 1. Sample : สี 2. Container : normal [ PE 2.0 L ]

**STANDARD** มาตรฐานคุณภาพน้ำประปาของการประปาส่วนภูมิภาค พ.ศ. 2562

Examined by 97 NILL  
(MS.SIRIRAT NITESNOPAKUL)

ว-176-จ-5031

14/12/2022



ห้องปฏิบัติการวิเคราะห์เอกชน  
บริษัท เซ้าเทิร์นไทยคอนซัลติ้ง จำกัด  
เลขทะเบียน ว-176

Approved by P. Chanpen  
(MRS.PENNAPA CHANPEN)

ว-176-ค-5027

14/12/2022

REPORTED ANALYSIS REFER TO SUMITTED SAMPLES ONLY

THIS REPORT SHALL NOT REPRODUCED EXCEPT IN FULL WITHOUT THE WRITTEN APPROVAL LABORATORY



ภาคผนวก จ

ภาพแสดงรายการผลการติดตามตรวจสอบ

คุณภาพสิ่งแวดล้อม



รูปที่ จ-1      แสดงการเก็บตัวอย่างคุณภาพน้ำทิ้งที่ผ่านการบำบัดแล้ว

ที่มา: การสำรวจภาคสนาม, ธันวาคม 2565

บริษัท โมเดิร์น 79 จำกัด



รูปที่ จ-2	แสดงท่อระบายน้ำ และตะแกรงมูลฝอยของโครงการ
ที่มา: การสำรวจภาคสนาม, ธันวาคม 2565	บริษัท โมเดิร์น 79 จำกัด





รูปที่ จ-3	แสดงถึงขยะมูลฝอยของโครงการ
ที่มา: การสำรวจภาคสนาม, ธันวาคม 2565	บริษัท โมเดิร์น 79 จำกัด

